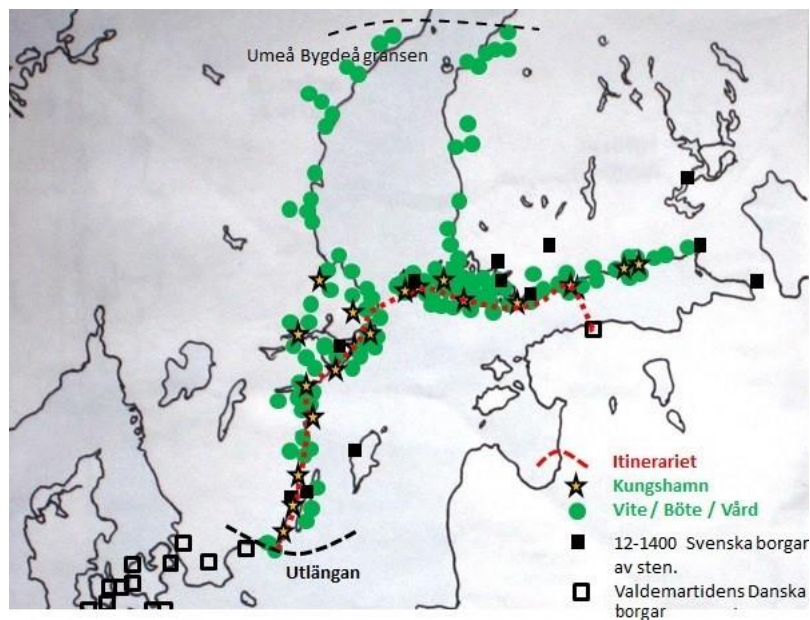


# Kartorna berättar

## Svenska rikets Böten, Vårdkasar, Ledung och Signalsystem i Finland



Kartorna berättar  
Kristian Lindroos

## Innehållsförteckning

Introduktion.....	4
Alustus.....	5
Allmänt.....	6
Ledung.....	6
Lid .....	6
Fakta om Svearnas ledung.....	6
Flottan.....	7
Vakten .....	7
Ledungsskeppen .....	8
Styrmannen.....	10
Ledungsmannen .....	10
Ledungshamnen .....	10
Ledungen och ting.....	10
Ledungens farleder.....	11
Landhöjningens inverkan på farlederna .....	12
Ledungens ortnamn .....	13
Böte .....	14
Vite.....	15
Vården/Vakten .....	15
Kungshamn.....	16
Ledungshamn .....	17
Vad är Itinerariet .....	18
Mina egna tolkningar av det sammanställda kartmaterialet.....	19
Sunda på Åland .....	19
Kökar.....	20
Satakunta kusten.....	21
Kyrkofarleden till Nousis kyrkan .....	22
Vittisbofjärd .....	23
Österbotten .....	24
Houtskär .....	25
Korpo.....	27
Aspö .....	28
Egentliga Finland .....	29
Peimarn och Ölmos Långsidan .....	32
Kyrkosundsskär.....	33
Itinerariets Örsund på Hangö Västra fjärd .....	34

Genvägen förbi Hangö udd .....	35
Porkala.....	37
Pellinge.....	38
Pyötsaari .....	39
Ormsö .....	40
Namnelement som har gett mig tolkningsproblem .....	41
Kas/Kasen/Kaas .....	41
Vårdkas.....	43
Optiska telegrafen i Norden .....	45
Folkrörelser och gränsflyttningar .....	47
Kartografi .....	47
Struves Meridianbåge.....	48
Signaleldarna i Finland och Bålagårdasidan .....	49
Avslutning .....	50
Kartecken .....	51
Litteraturförteckning .....	52

## Introduktion

Härmed donerar jag mitt sammanställda kartmaterial och textdelens tolkningar "Kartorna berättar – Sveriges Böten, Vårdkasar, Ledung och Signalsystem i Finland" till att allmänt och öppet användas för olika ändamål för forskningens bästa. Kartmaterialet borde ge en bättre förståelse för den svenska kolonisationens utbredning i Finland under medeltiden ca 1000 - 1400 talet e.Kr. Mitt önskemål är dock att alltid då materialet används skall källan nämnas. Dessutom önskar jag en seriös, öppen dialog som bidrar till att kartmaterialets innehåll utökas, kompletteras och rättas.

Kartmaterialet och textdelen finns på [www.ledung.fi](http://www.ledung.fi)

<https://www.google.com/maps/d/edit?mid=1II3qNrB7zqMszeztzOe6UheQLuc&ll=61.22722907038746%2C16.22251947547995&z=5>

Kartmaterialet det nu är fråga om, baserar sig helt på vad lantmäteriets nationella kartor i Sverige och Finland berättar, med koncentration på Finland. Den här metoden för kartsökningarna är vald för att få ett jämförelsebart och likvärdigt basmaterial från både Sverige och Finland. Kartmaterialet är en skrapning på ytan och det finns långt mera att upptäcka via djupare forskning, intervjuer och inventeringar på lokalt plan och via andra tvärvetenskapliga studier. Det finns många böcker, forskningsresultat, uppsatser och upptäckter utan vilka det nu insamlade kartmaterialet skulle ha varit omöjlig att förverkliga på ett tillförlitligt, källkritiskt plan. Dessa material är nämnda i källförteckningen.

Svenska litteratursällskapet i Finland nr 539, studier i nordisk filologi sextiosjunde bandet gav mig en avgörande impuls att försöka komma fram med kartmaterialet. Inspirationskälla var främst följande mening i studien: "*organiserades kolonistörerna i grupper utgående vad som gällde för Ledungen? Genom statlig dirigering skapades från början ett system av vårdkasalarmering knutet till berg i skärgården, där vårdkasar, böten restes.*"

"Kartorna berättar" är huvudrubrik för en föredragsserie jag brukar hålla angående forntid, medeltid och nutid utgående från vad och hur man kan läsa av det på kartorna. Våren 2011 höll jag ett föredrag inom SKD (Sjöhistoriska Klubben i Dalsbruk) om Vårdkasarna i Finska Skären. Föredraget om Vårdkasarna var början på en fantastisk resa för mig personligen. Desto mera material jag samlade desto större blev ämnet. Dessutom märkte jag hur lite det överhuvudtaget finns skrivet och forskat om ledung, böten och vårdkasar i den finska forskningen. Dagens hisnande möjligheter till Internet är på gott och ont; vad är källan, vad är sanning, vad är sagor och vilka är möjligheterna. Min profession som lantmäteringenjör ger mig en klar inblick i allt vad kartorna berättar.

I den Finska Skären, Kimito den 3 januari 2022

Kristian Lindroos  
Lantmäteringenjör  
+358 44 306 7012  
[kristian.k.lindroos@gmail.com](mailto:kristian.k.lindroos@gmail.com)

## Alustus

Täten lahjoitan yleiseen käyttöön sekä tieteen hyväksi keräämäni kartta-aineistoa ja tekstiosan ”*Kartorna berättar – Sveriges Böten, Vårdkasar, Ledung och Signalsystem i Finland*”. Aineisto pitäisi olla hyvään apuun, jos haluaa löytää ensimmäiset ”kolonisaation” asutukset noin 1000–1400 lukua j.Kr. Toiveeni kuitenkin on, että materiaalin lähde kerrotaan aina sitä käytettäessä. Toinen toive on, että avoimen ja tieteellisen keskustelun kautta kartta aineisto täydennetään, lisätään ja oikaistaan.

Karttamateriaali ja tekstiosa löytyy osoitteella [www.ledung.fi](http://www.ledung.fi)

<https://www.google.com/maps/d/edit?mid=1II3qNrB7zqMszegtzOe6UheQLuc&ll=61.22722907038746%2C16.22251947547995&z=5>

Saadakseni karttamateriaalille vertailukelpoista yhdenmukaisuutta kaikki materiaali on peräisin Ruotsin ja Suomen maanmittauslaitosten virallisten karttojen karttapalveluista, sillä erolla että olen keskittynyt aineistonkeräämiseen enemmän Suomen alueille. Tämä karttatutkimus on pintaraapaisu ja paljon lisää on löydettävissä tieteellisin menetelmin, haastatteluilla, maastokäyneillä sekä poikkitieteellisesti paikan päälle kaivamalla. Jo nyt löytyy eri tahoilta tieteellisiä tutkimuksia, kirjoja ja aiheita, jotka ilman tätä karttamateriaalia ei olisi ollut mahdollista kerätä tarpeeksi lähdekriittisesti. Mainitsemani tahot löytyvät lähdeluettelosta. Olen valinnut kieleksi ruotsin kielen tälle karttamateriaalin tekstile koska materiaalin paikannimien alkuperä löytyy alkumuodossaan ruotsinkielisinä.

*”Svenska litteratursällskapet i Finland nr 539, studier i nordisk filologi sextiosjunde bandet”. Tämän kirjelmän lause antoi minulle sysäyksen tämän karttamateriaalin keräämiseen. Tästä vapaa käännökseni: ”järjestettiinkö maahanmuuttajat ryhmiin Ledung lakien mukaisesti? Valtiollisin päätöksin luotiin alusta alkaen varoitusjärjestelmän, joka oli sidoksissa saariston kallioihin mihin valmistettiin varoitustulen paikkoja, Vårdkasar tai Böten.”*

”Kartat Kertoo” on pääotsikkona esittelysarjoilleni koskien, miten kartoista voidaan löytää viitteitä muinaisajoista, keskiajasta ja nykyajasta. Keväällä 2011 pidin esitelmän Taalintehtaalla koskien ”Vårdkasarna i Finska Skären”. Esitelmän valmistelut olivat itselleni upean matkan alkamista. Mitä enemmän aineistoa keräsin, niin aihe kasvoi kasvamistaan ja huomasin, miten vähän ylipäänsä löytyy kirjoitettua materiaalia ledung, böten ja vårdkasar aiheesta. Tämän päivän huikeat mahdollisuudet netissä on sekä hyvästä että pahasta; Mitä on lähde ja mitä on totuus, mitä on satua ja mistä löytyy aasinsillat. Koulutukseni maanmittausinsinöörinä antaa minulle kuitenkin selvän näkemyksen siitä mitä kartat kertovat.

Saaristomerellä, Kemiössä 3 tammikuuta 2022

Kristian Lindroos  
Maanmittausinsinööri  
+358 44 306 7012  
[kristian.k.lindroos@gmail.com](mailto:kristian.k.lindroos@gmail.com)

## Allmänt

För att metodiskt kunna samla in kartmaterial om Böten, Vårdkasar och Signalsystem samt för att kunna tolka materialet så behövde jag en massa fakta om Svearnas Ledung ca. 1100 – 1350 och även från senare tiders signalsystem för att få fram ändringar i namnskicket. Det handlar då om Kasar och Vårdkasar, Optiska Telegrafer och Kartografi. Vi börjar med Ledungen som var något fullständigt nytt för mig personligen. Det finns två huvudgrenar som heter Ledung och Lid.

### Ledung

Den Ledung som utvecklades under Svearikets första stapplande steg på 1100-talet fanns i en något avvikande form redan på Vikingatiden. Ordet Ledung och Lid förekommer i vikingatida sagor och på runstenar. Ledungen beskrivs lite olika i de olika svenska landskapslagarna, men grundmeningen består fast detaljerna kan avvika. Den svenska och norska ledungen är i stora drag liknande som den svenska. Redan i samband med att Ledungen lades i skrift i Svea rikets landskapslag på 1200-1300 talet började själva systemet förfalla. Under korståget år 1348 mot Novgorod bestod Svearikets armé redan av legosoldater. År 1428 sammankallades för sista gången till ledung i Sveariket.

Niels Lund visar i "Lid och Ledung" att den danska ledungen har en annan uppbyggnad än den Svenska och Norska. Den danska är mera som ett andelslagsaktigt bonde försvar knappast äldre än från ca 1170. Den Danska Bondeledungen skulle då ha varit en vaktorganisation för ett effektivt kustförsvar, förverkligat till en mycket rimlig kostnad jämfört med anfalls- och erövringskrigen. Försvaret var redan till stora delar skött genom Valdemarstidens 13 försvarsborgar från Sönderborg längst i väst till Sølvesborg längst i öst.

### Lid

Konungen kunde även kalla till Lid. I allmänhet handlar det om en expedition som har en ledare för hela operationen. På dagens språk skulle det kanske kallas för en militär aktion eller operation. Det har förts fram frågeställningar om att Lid var Konungens trupper och Ledungen folkets värnplikt och försvar. Jag frågar mig då om det var Liden som ryckte ut till attack mot främmande kuster angående korståg, fälttåg eller kolonisation. Eller var de parallella militära organisationer som vid behov kunde samköras för att få en tillräcklig kraft bakom anfall och försvar.

### Fakta om Svearnas ledung

Landskapslagarna berättar att Kungen årligen kunde sammankalla till ledung. Oftast på våren vid pingsttiden och troligen ibland även på hösten. Skeppens besättningar skulle komma samman och ha egen rustning med sig. Den kunnigaste och visaste skulle vara skeppets styrman och han skulle namnges. Skeppen skulle ha proviant för åtta veckor. Skeppen sammankallades till Kungs på en angiven plats.

Landskapslagarna fortsätter, med att alla människor berördes av ledungen. Alla de som blev hemma skulle svara för bötesvard (alt. Bergvard), strandvard och byavard (vard i betydelsen vård/vakt). Straffen för brott blev under ledungstid mycket strängare än normalt därför att fred skulle råda i de orter där skeppslaget gått ut i ledung med både män och proviant. Om skeppen något år inte kallades utanför Aspösund indrevs i stället ledungslama. Ledungslaman var en av de första skatterna, som berodde på att ledungspliktens utgifter minskade för gårdarna. Varje Hundrade eller Härad skulle besätta ett visst antal skepp och varje by eller gård skulle på sitt sätt bistå med besättning.

Ordet Ledung har förklarats på olika sätt och här några förslag som jag hittat i olika texter. Leding betyder troligen "härnadståg till sjöss". Ordet led finns kvar i far-led. Fornsvenskans ledhsagi, betyder lots. Leidangr hamnar nämns i Roden. Ett av förslagen är att det har med lotsande att göra. Ledsaghare är det namn som förekommer i landskapslagarna mellan 1280-1350 angående lotsar. Lotsarna

sammangick i olika lots- och styrmansgillen på 1300-1400 talet. Gustav Vasa fastställde år 1535 lagarna om Cronolotsar. Först då blev lotsarna officiellt en statlig angelägenhet. Det finns också tolkningar mot att ordet led kommer från ordet ledung. Om det stämmer, kan det tolkas som att ledungen skötte leden?

Vi skall också komma ihåg att det här säkert är ett framvuxet system från att ursprungligen byaäldsten eller ortens stamhövding sammankallade sin besättning. Vi skall komma ihåg att ordet kung har växt fram från en betydligt anspråkslösare betydelse - jämför ordsammansättningarna med dagens älglagskung, notlagskung o.dyl.

Ledungen bestod av två från varandra avskilda delar - **Flottan och Vakten**.

## Flottan

Då Ledungsflottan sammankallades bestod den av ledungsskepp från olika orter. Flera gårdar tillsammans kunde stå för en man och hela orten tillsammans stod för ett ledungsskepp med roddare och styrman. Troligen var det ursprungligen enskilda och i ett senare skede flera sammansvurna stammar som gemensamt kallades till ledung. Sammankallades Ledungsflottan i försvarshänseende, anfall, träning av besättningen eller som konvoj och lots för fredlig handel, det ger landskapslagarna inte svar på? Skeppets styrman var den mest tillförlitliga personen, kunnigaste och mest betrodd. I och med att ledungen samlades in av skepp från olika orter var styrmannen även folkets representant gentemot kungen. Ledungen skulle vara förberedd med proviant för 8 veckor. Så långt enligt landskapslagarna.

Det är enkelt för mig att konstatera att, om ledungsflottan årligen var i rörelse under åtta veckor på våren och ibland också på hösten så var dess sammanräknade kunskap enorm och på Östersjöområdet behövdes knappast andra lotsar. Dessutom skulle mannarna ha egen rustning och beväpning. Tidpunkten på våren är lätt för mig att förstå av tre orsaker. För det första är vädret stabilt på försommaren och vattnen därför lättseglade/rodda. Det var därför också en lämplig tid att bedriva handel och handels skeppen behövde konvoj och lots. För det andra var försommaren troligen vanligaste tiden för överraskningsanfall efter en vinter med förberedelser. För det tredje var ledungsmanskapet bönder och på våren var de upptagna med sådd ända till pingst. Sedan var det skörden i augusti som var följande stora arbetsinsats. I allmänhet var ledungen säkert mera eller mindre en "värnplikt" för manskapet att hålla sig och båtarna i trim samtidigt som de lärde sig farvattnen utan och innan. Då skeppen låg ute i ledung måste en stor del av deras engagemang ha varit att förbättra kunskapen om farlederna, samt byggande av farledsmärken, drag och böten. Det talas också om att bygga en Vard som en stenhög. Om du eldar en stor brasa på en stenåker så får den mer syre underifrån och elden brinner mycket effektivare.

Om ledungen gick öster om Aspösund räknas det med att man lämnar hemmavattnen bakom sig och riskerna stiger för då befriades man från ledungsskatten. Vilket Aspö det handlar om har de lärda haft olika åsikt om genom tiderna.

## Vakten

Ledungsvakten skulle vara alert då ledungsflottan låg ute! Som det står i landskapslagarna bestod ledungsvakten av "*Byavard, Strandvard och Bötesvard*" (vard i betydelsen att vårda/vakta). Vakten utfördes av alla fria män. Ledungsvakten var från början klart ett försvarssystem för att förhindra överraskningsanfall av fiendeflottor. Ledungsvakten skulle tända böteselden om fara hotade. Försummelser bestraffades med dryga böter, därav namnet Böte? Om fiendeflottan bestod av fem eller

flera fiendeskepp så skulle Vardelden tändas. Så långt landskapslagarna.

Jag anser att Ledungsvakten måste anses som en mera eller mindre lokal organisation för att få i gång ett snabbt lokalt försvar. Böteselden i sin ursprungliga mening är nog meddelande om fara. Det är mycket svårt att visa på att bötesplatserna på något sätt är linkade till ett klart kedjesystem för att få fram budskap långa sträckor. Det finns många kortare bötes och vard kedjor men de är oftast av lokal prägel.

Strandvaktens roll måste ha varit att hålla utkik efter böteseldar eller främmande skepp från stränderna och sedan meddela både byn och följande bötesvakt om hot.

Byavaktens roll blir då att snappa upp meddelande från strandvakten eller från böteseldarna att kalla samman byns stridföra män för att möta fienden samt att få kvinnor och barn i skydd. Alternativt att meddela strand- och bötesvarden om att byn blivit anfallen.

Använde byavakten någon eld för att meddela sig är inte känt, men strandnära ställen som har namn på vård - kan ligga nära till för de ursprungliga platserna och behovet.

Först ut för att möta fienden skulle ledungsskeppen vara. Betyder det att de höll sig i närheten fast de var kallade på Ledung? Böteselden skulle säkert synas både mot land och mot sjön och var säkert lika mycket en signal åt skeppen som låg ute på sjön i ledung att möta fiendeskepp som att meddela hemmafolket om fara.

En intressant uppgift för mig är att Böten, aldrig nämns på runstenar eller i sagorna. Det namn som nämns i sagorna är ordet Vite vilket då bör vara en äldre form av Böte. Intressant jämförelse är att, Vite betyder att böta och böter betyder att du betalar Vite. Två ord med idag samma betydelse har de använts under olika tidsperioder för att beskriva motsvarande vaksamhet?

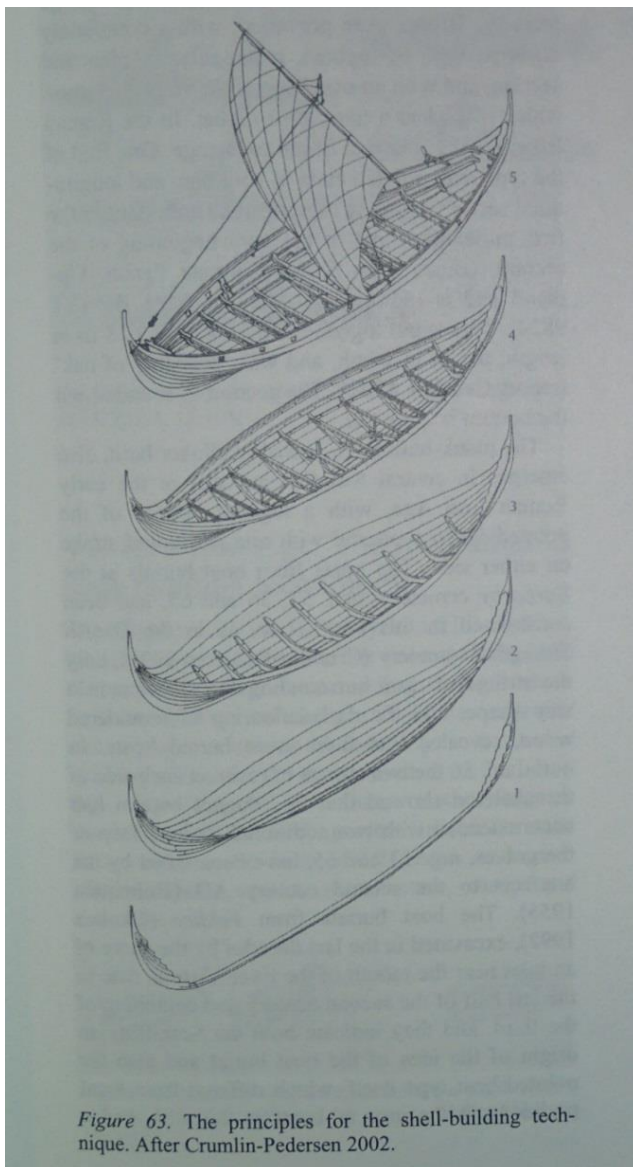
Tänkbara andra användnings alternativ för bötet än varningseld kunde vara farledseld, spaningsförhåll då flottan åker på anfall, meddelande åt ledungsflottan att fienden kommer emot. Samlingssignal åt ledungen att kallas till Kungs för att det är tid för den årliga ledungstiden kring pingst. Varför kunde skärgårdsbefolkningen i Finska Skären tända vareldar (betyder falska eldar) för att locka fartyg ur kurs om det inte också fanns riktiga eldar som visade vägen?

## Ledungsskeppen

Svearikets ledung var ett Östersjö fenomen och skeppen under 1100, 1200 och 1300 talen utvecklades hela tiden. Ledungsskeppen var för det mesta av typ karv, snecka eller skuta. De stora vikingatida långskeppen har inte använts som ledungsskepp i Östersjön. Ledungsskeppen var lätta, rodd och segelskepp med en längd på ca 10-15 meter och en bredd på ca 2-3 meter. Årparen kunde vara 5-7 per sida och besättningen kunde bestå av två roddlag, d.v.s. besättning kunde vara ca 15-30 personer. På 1100-1200-tal skedde stora ändringar i båtbyggnadstekniken. Timret började klyvas längs träfibrerna vilket gav extremt hållbara bräden då fibrerna inte högs av eller sågades. (Vi kan säkert jämföra det med dagens takpärter som hyvlas längs fibrerna). Bordläggningen kunde därigenom göras mycket tunn (10-15 mm) och skeppen kunde göras extremt lätta. Det finns bevis på båtar med en längd på ca 10 meter och med en vikt på endast 375 kg. Det handlar om mycket snabba båtar både i rodd och för segel. Seglen var rätt små då skeppet var så lätt. Med en besättning på 20 man väger båten endast ca 20-30 kg per man att dra över land vid behov. Skeppen kunde ha en utbytbar extraköl att slita på vid drag på land. Det handlar om ledungsskeppet för Östersjön, "Baltic Sea boat type" beskrivet av Gunilla Larsson.



Vid praktiska försök med replikabyggna Embla och Tilda har man kommit upp till medelhastigheter på 3-5 knop. Topphastigheter kring 10 knop är inte en omöjlighet med vältränad besättning. Om det var allvar på gång sparades det knappast på krafter eller utrustning och skeppen seglade mer eller mindre dygnet runt. Natten är kort från maj till augusti. Då skeppen inte var beroende av enbart tjänliga vindar utan lika bra kunde ros är det knappast en överdrift att en normal dygnsetapp ligger mellan 50 – 100 sjömil eller ca 100 – 200 km. En färd från Mälardalen till Finska Vikens innersta delar kunde under gynnsamma förhållanden göras på drygt en vecka. Kyrkbåtarna i roddtävlingen Sulkava rodden, som har en längd på 60 km, har en vinnartid lite under 4 timmar. Det blir i medeltal ca 15 km/timmen eller ca 8 knop. Här nedan en ritning hur den tidens klinkbyggda skepp kunde se ut.



Vid sidan om ledungsskeppen användes skepp med större lastkapacitet för handel och transporter. Det var bl.a segelskepp typerna Barge, Byrdingr, Búza, Cogg, Hulc och Knorr. De här skeppen kunde inte använda farlederna i innerskärgård utan var hänvisade till djupare farleder som också låg öppnare för bra segelvindar.

## Styrmannen

Styrmannen var samtidigt den som beslöt på ledungsskeppet, han var byns betrodda och han förde byns talan mot kungen. Han var byäldsten, han kunde farlederna utantill och hans talan var lag.

## Ledungsmannen

Enligt landskapslagarna hade Ledungsmannens rustning ("fulla folkvapen"). Det var vad han skulle ha med sig vid ledung och bar på sig vid stridstillfällen. En hjälm för huvudet, en sköld att skydda sig med samt svärd och spjut för närkamp. Dessutom skulle han ha med en pilbåge eller armborst med tre dussin pilar. Styrmannen kunde ha en stridsman med sig som ställföreträdare vid striderna.

Jag håller det som sannolikt att ledungsmannen hade sin utrustning och sina personliga ägodelar med sig i en "sjömanska" som användes som sittplats under rodden.

## Ledungshamnen

Ledungsskeppen förvarades normalt uppdragna på land i Ledungshamnar. Då timrets fibrer är hela håller de för torra utan att spricka. Ledungsplikten betydde att ett visst antal skepp alltid skulle finnas färdiga att rycka ut. Ledungshamnarna fungerade samtidigt som Ledungsskeppens byggnations- och reparationsvarv. Kungen förbehöll sig rättigheten till vissa ekskogar för att säkerställa timmeranskaffningen. Kungens ekskogar har vanligen namn som Ekeby, Ekeholm, Ekenäs o.dyl. Vid ledungshamnarna förvarades det råa timret i färskvattenlager då fiberklyvning av timret är möjligt att utföra endast i vått tillstånd.

Kyrkans roll i Ledungen var att förvara ledungsskeppens segel i någon närbelägen kyrka liksom ett skeppsviste för proviant förvaringen. Dessa ledungshamnar fanns oftast långt inne i vikar med mycket grunt vatten (ca 1 m) för att större fiendeflottor inte skall kunna anfälla. Ledungshamnar nämns ofta med ortnamn som innehåller skepp, hamn, båt o.dyl.

## Ledungen och ting

Ett stycke i Ledungslagarna är intressant rent juridiskt för där bestäms det att (ledungs) fred skall råda i de hundaren/härad/skeppslag där både mannar och proviant har tagits ut till ledung. (Gäller det enbart då det är fara på färde eller också vid den årliga ledungen kring pingst som troligen oftast var fredlig manöver för ledungen) D.v.s. på dessa områden översteg ledungen den lagliga rätten på thinget och straffen blev dubbelt större (Jämför dagens julfred som ännu utlyses t.ex i Åbo).

Ledungen och ting kommer bäst fram i Rodens Hundare som ligger norr på det som idag kallas Stockholms skärgård. Roden är ungefär det som nu kallas Roslagen, från Värmdö i söder till Vestland i norr. Roden anses vara kärnbygden i den medeltida ledungen för där skulle varje skeppslag ställa upp med ett skepp och varje Hamna ställa upp med en roddare. Det finns en tydlig korrelation i Rodens centrala ursprungsdelar mellan områdesindelningar i Hundare/Härad, skeppslag/tingslag samt attunger/sockenstämma och hamna/bystämma. Ledungstidens områdesindelningar syns ännu tydligt i Rodens medeltida tingsplatser och i dagens juridiska områdesindelningar.

## Ledungens farleder

En stor del av ledungsflottan under tidsperioden 1100–1200 talen bestod av ledungsskeppet för Östersjön. Skeppet var gjort för ledungsfärder. Enligt min tolkning nedan gav ledungsskeppet både möjligheter och begränsningar för färderna och farlederna.

**Begränsningarna** är få och består i stora drag i att undvika långa seglatser över öppet hav för båtens ringa vikt är till stor nackdel i kraftig vind, hård sjö och skarpa vågor. Det är som att segla optimistjolle i hård vind.

**Möjligheterna** är desto flera:

*Möjligheten till rodd* ger en möjlighet att hålla jämn fart och en viss tidtabell oberoende av stiltje eller hård vind. Vid stiltje går det att ro rakt på målet över öppet vatten eller vid hård vind blir det att ro längs skyddade leder och drag.

*Skeppets ringa vikt* och byggnad leder till möjligheten att utnyttja grunda sjöleder, det talas om att ledunghamnarnas djup var så ringa som ca 1 meter. På liknande ställen där du idag kan köra med utombordsmotor där kunde också ledungsskeppen manövrera.

*Möjligheten till drag på land* ger många fördelar både vid planering av farleder och övernattningar. Drageden är inte enbart till för att förkorta sträckor utan lika mycket till för att ge bra och skyddad framkomlighet vid hårt väder. Dragedens placeringar i skärgårdsförhållanden går säkert att jämföra med vinterns isvägar idag då de också går över land på lämpliga ställen. Med en väl trimmad ledungsbesättning ser jag för mig ett ledungsskepp som med kraftig rodd går rakt in på draget. Halva besättningen, de från fören, hoppar i land och börjar dra, andra halvan är längst akterut i skeppet och stakar med årorna mot havsbotten. Samtidigt då de går akterut stiger fören och är lättare att dra iland. Med den ringa vikt på ca 20-30 kg per person som skeppet väger är det ingen konst att halvspringande dra skeppet längs en välpreparerad led över ett ed. Om sträckan är 10 eller 100 meter spelar inte så stor roll för en vältrimmad besättning, tekniken är densamma. Dokumenterade drag med replikbyggena Embla och Tilda har gett en tid på 2-3 min/100 m som maximal fart, med den nutida draghjälp som då råkade stå till tjänst. Vad kunde då en vältränad och exercerad besättning prestera på 1200-talet. Segling eller rodd i tre knop motsvarar ca 1 min/100m så det handlar om att ett kort drag lönar sig tidsmässigt framom ganska korta omvägar per rodd eller segel i synnerhet om omvägen var svårforcerad p.g.a. dåligt väder. För övernattning var det enkelt att dra upp skeppen på lämpliga stränder. Stadga skeppet så det står rakt på kölen samt att dra seglet som tak vid dåligt väder.

Dagens forskning anser det bevisat att det är Roden som har gett Sverige dess finskspråkiga namn – Ruotsi. På samma sätt anser dagens forskning i Ryssland (2006) att Rus var en folkgrupp som tillhörde Svearna. Det fanns Varanger i det vi kallar Ryssland som blev utvisade till andra sidan sjön. Efter interna problem hos Varangerna blev de tillbakakallade för att hålla lag och ordning. De ryska krönikorna från år 862 rapporterar: ” *dessa speciella Varanger, som vi kallar Rus - liksom andra kallas Svear, och andra Norrmän, Engelmän och Gotlanders – för de använde dessa namn ... de valde så tre bröder, med sina släktingar, som tog med sig alla Rus och emigrerade.*”

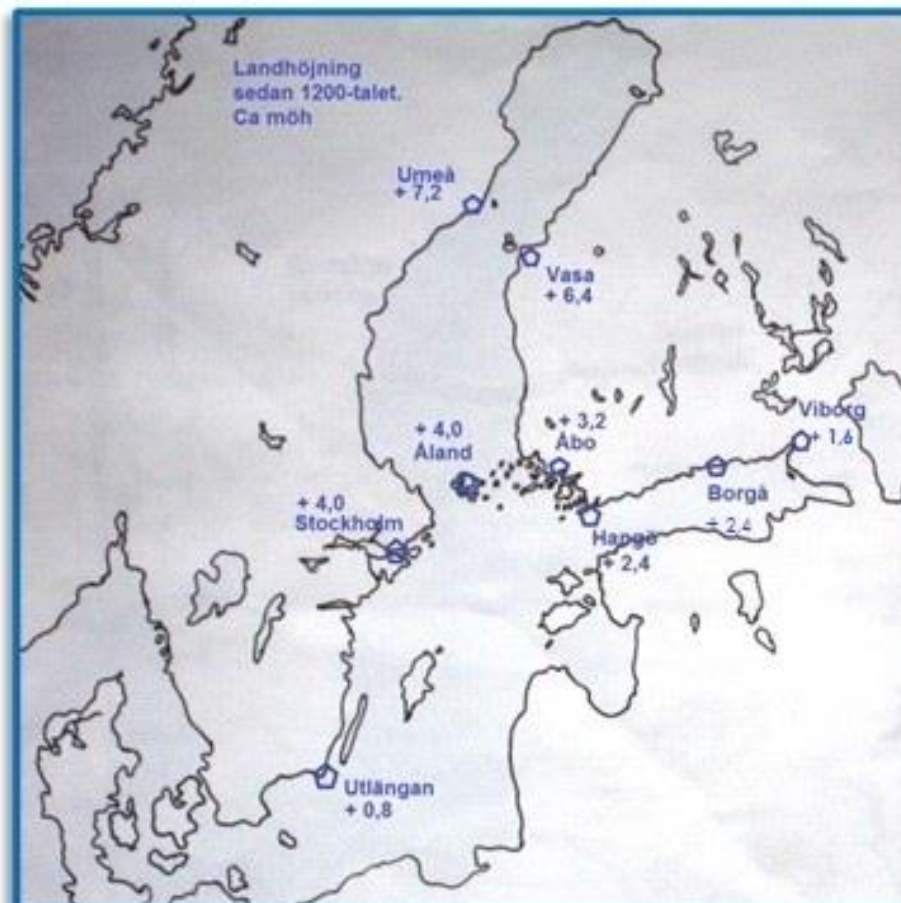
Roden och Varangerna hade gamla anor att upprätthålla kontakter sinsemellan. Farleden över Ålandshav, Finska Skären, samt längs finska vikens norra kust in i Ladoga har varit en vikingatida farled också för att upprätthålla dessa kontakter för släkten.

## Landhöjningens inverkan på farlederna

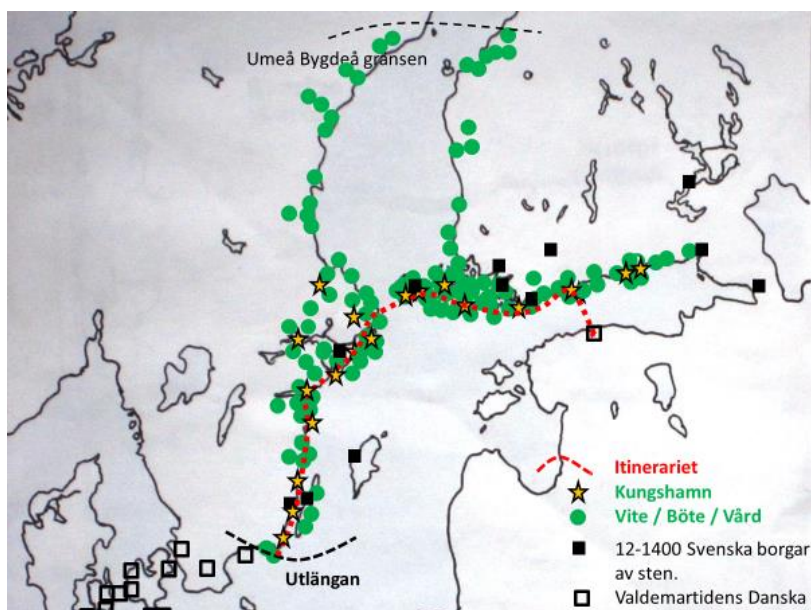
Efter Nordeuropas senaste stora istid som slutade för ca 10 000 år sedan har den då nertryckta jordskorpan stigit. Då landet höjer ändras landskapet liksom förutsättningarna för samhället. Sund landar igen till vikar och vikar blir sjöar. Holmar växer ihop och blir större öar eller fastland. Den mest använda landhöjningsberäkningen görs idag av SGU (Sveriges geologiska undersökning). Tabellen av deras material som jag här har sammanställt anger höjden för strandlinjen jämfört med dagens strandlinje år 2020 (+/- 0,5 meter).

Från tabellen kan du t.ex räkna ut att ett nyligen upplandade sund på Åland var ett 4,0 m djupt sund på 1200-talet och därmed fullt farbart med ca 2,5 meters djupgående Koggar. Däremot kan det i ett motsvarande sund i Hangö trakten ha varit problem för Koggar på 1200-talet för där var ett motsvarande sund endast 2,4 meter djupt.

Ort	Tid	Vikingatid			Svea ätternas Ledungstid			Svea Riket anses enat		Nutid 2022
		800	900	1000	1100	1200	1300	1400		
Utlängan		+ 1,2	+ 1,1	+ 1	+ 0,9	+ 0,8	+ 0,7	+ 0,6		0
Stockholm		+ 6,0	+ 5,5	+ 5	+ 4,5	+ 4,0	+ 3,5	+ 3,0		0
Umeå		+ 10,8	+ 9,9	+ 9	+ 8,1	+ 7,2	+ 6,3	+ 5,4		0
Vasa		+ 9,6	+ 8,8	+ 8	+ 7,2	+ 6,4	+ 5,6	+ 4,8		0
Åland		+ 6,0	+ 5,5	+ 5	+ 4,5	+ 4,0	+ 3,5	+ 3,0		0
Åbo		+ 4,8	+ 4,4	+ 4	+ 3,6	+ 3,2	+ 2,8	+ 2,4		0
Hangö		+ 3,6	+ 3,3	+ 3	+ 2,7	+ 2,4	+ 2,1	+ 1,8		0
Borgå		+ 3,6	+ 3,3	+ 3	+ 2,7	+ 2,4	+ 2,1	+ 1,8		0
Viborg		+ 2,4	+ 2,2	+ 2	+ 1,8	+ 1,6	+ 1,4	+ 1,2		0



## Ledungens ortnamn



Ledungens ortnamn har jag insamlat på likvärdigt sätt i Finland och Sverige med användande av lantmäteriets officiella ortnamns kartportaler på Internet i respektive land. Nedan kommer min beskrivning över de sökord som jag använt. Ett sökexempel på \*böte\* betyder att det tas med tillägg framför eller efter ordet du söker. T.ex Stor bötesberget, Lillböte, Bötespäran. Sökorden på svenska är samma sökord som på många olika ställen använts av Sveriges forskare för att hitta Ledungsbundna ortnamn, kompletterat med förfinsknings- och dialektala vridningar i Finland efterhand som jag har hittat sådana vid kartsökningarna. Kartan ovan är ofullständig men visar ungefärlig utsträckning enligt de sökord jag använt.

Jag har märkt att det finns stora skillnader angående sökordens resultat i Sverige och i Finland. Namnen i Finland gavs på jungfrulig mark och ingen tidigare svensk ortnamnsflora störde Ledungens ortnamn. På områden inom dagens Finland på platser där många av ledungens sökkriterier uppfylls är övriga ortnamn ofta givna med militär precision som mera anger naturnamn, uppe, nere, väderstreck och inte grannar eller ägarens namn. Jag anser att varje Böte bör ha haft en bosättning för att upprätthålla ledungsvakten. Dessutom bör det på medeltiden ha funnits möjligheter till hamn, odling och bete. Förutom olika namn för vård/vakt platser handlar det ofta om gårdsnamn som Norrby, Söderby, Oppiby, Neriby, Strandby o.dyl. Kapell i närheten är inte ovanliga. Desto flera premisser som uppfylls desto mera närmar vi oss platser som eventuellt har haft bosättning på Ledungstiden.

### TÄNKVÄRT

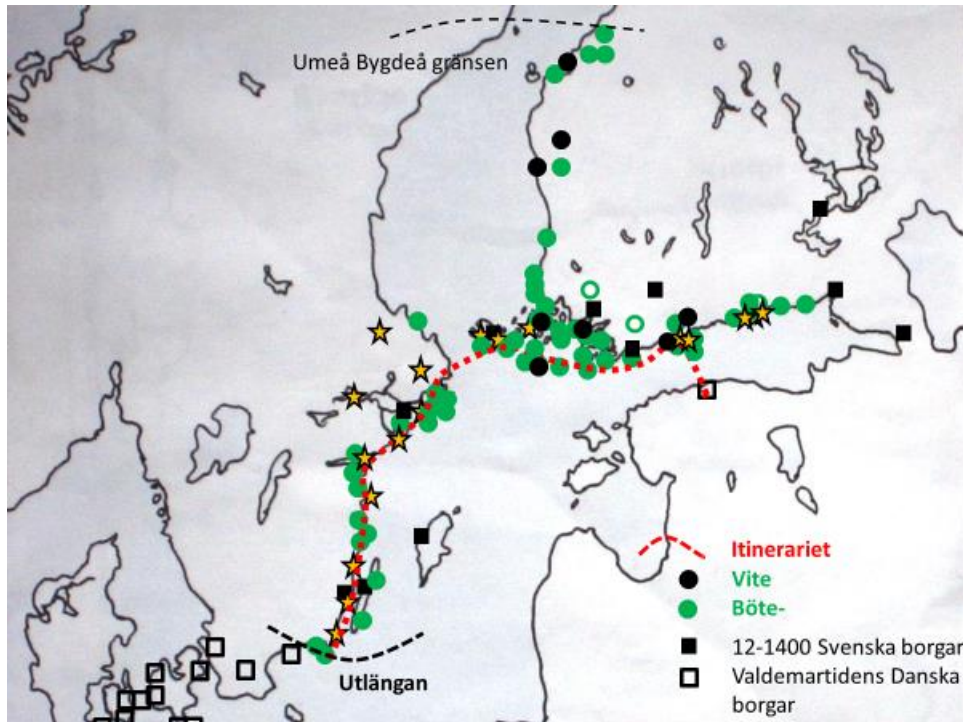
I Finska Skären förekommer uppgifter om villedar som ledde fartygen fel så att de led skeppsbrott (villedar = eldar som vilseleder). Sedan kunde den som gjort upp villedar ta för sig av skeppsvraket eftersom vrakgods var allemans byte. Skärgårdsbefolkningen pratar ännu om att "Havet tar och Havet ger". Villedarna är en svår sak att bevisa då det aldrig fanns någon överlevande. Om det fanns villedar måste det ha funnits äkta eldar som ledde skeppen i rätt farled, enligt min bakvända bevisföring.

En gammal ortnamnsregel angående nya benämningar på ortnamn. Gamla namn på t.ex Böte eller Vård har en viss risk att försvinna då de senare blir omdöpta till exempelvis Kasberg, Vaktanberg,

Signalberg eller Telegrafberg. Det finns flera bevis på att Kasberg tidigare har varit Bötesberg eller Vårdberg. Någon liten holme i närheten heter kanske ännu bötesholmen eller hela fjärden utanför kan heta Vårdfjärden. Dessa ortnamn kallar jag sekundära ortnamn som kan bevisa vad som tidigare varit.

## Böte

(Sverige 26 st och Finland 79 st)



Bötesvakten är i Landskapslagarna omnämnda som ett av de viktigare elementen i Ledungen. Bötet var vaktplatsen som signalerade om fiendeflottors närmanden åt den egna ledungsflottan angående försvar och för hemmafolket och att uppsöka skydd. Troligen var bötesplatserna också vägvisningsplatser för den egna Ledungsflottan.

Namn med Böte betydelse är ofta Bötet som fristående ord eller med tillägg före eller efter. Väderstreck, ortnamn och andra igenkänningsadjektiv är vanliga som förnamn. Berg, holme, udde förekommer ofta som tillägg efter ordet Böte. Sökord: böt, böte, bötet. Efter att det framkom att Botby vid Helsingfors har skrivits Bötesby år 1544 plockade jag med sökordet \*bot\*.

Vissa Böten på finska fastlandet har under tidernas gång fått en finsk uttalsform som ofta beroende på finsk/svensk dialektform leder mot ordformer på pöt, pöts, pött, pöyt, pööt, pyyt, pyöt. De här orden kan ha för och efterleder på både finska och svenska. (Pötholmen = Pötsaari = Bötesholm)

Indikationsord eller sekundärord i närheten av Bötet kan vara ord som innehåller olika former av ordet böte men de har oftast olika naturnamn som efterled som inte kan vara aktuella som signaleldsplats. Bötesfjärden, Bötgrundet, Pötviken. Platserna har fått sitt namn på den tiden Bötesplatsen ännu hade rätt namn. Bötesnamnen har ofta blivit omdöpta till Kasberget, Signalberget, Telegrafberget. Om det inte i omgivningen finns något sekundärord för böte är det omöjligt att fastställa det forna Bötets existens.

## Vite

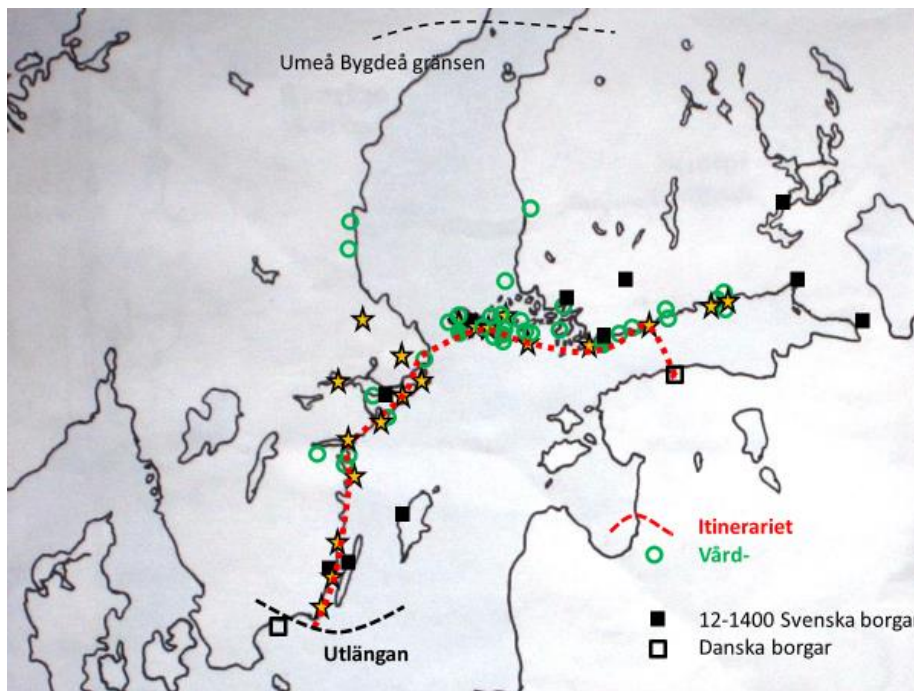
(Finland 15 st)

En föregångare till namnet Böte och med samma syfte var ordet Vite som förekommer i de fornvästnordiska sagorna som behandlar Vikingatiden. Orden Böte och Vite har samma grundbetydelse i betydelsen att betala böter eller vite som straff för någon skadegörelse, försummelse eller brott mot lagen. Ordet böte förekommer inte på runstenar eller i de vikingatida sagorna. Tyvärr har sagornas översättare fört in ordet Vårdkas som översättningsform på Vite. Sökord: Vite, Vittel, Vit, Hwitt, Vitti, Vitte. Dessa har tagits med som indikation på en vikingatida signaleldsplats. Det handlar om ca 15 namn som indikerar Vite på hela undersökningsområdet.

Det finns en liten risk med ordet Vite, det används ännu allmänt i Norge om det handlar om ledungen. ”Å sitte på Viten” är en gradu från 2013 av Nyttun Arve Eiken och det moderna ordet är Vite inte Böte.

## Vården/Vakten

(Sverige 11 st och Finland 70 st)



Vården/vakten i original är ordet Vard, som i Landskapslagarna är omnämnda som ett delement för alla tre former av vakt. Bötesvard, Strandvard och Byavard är de vaktformer som förekommer. Hur har de nämnts som ortnamn och i vilken form skall de i dagens läge gå att hitta som ortnamn?

Namn med vård borde ha en ganska klar plats som sökord men inte direkt som fristående ord utan med tillägg före eller efter. Väderstreck, ortnamn och andra igenkänningsadjektiv liksom berg, holme, udde kan ofta finnas med. Vård kan ha så många andra betydelser och vi skall komma ihåg att vi nu hela tiden befinner oss i en maritim miljö. Av samma orsak kan ordet vakt absolut inte användas som sökord. Det finns för många andra maritima vaktorsaker för skärgårdsbefolkningen så resultatet skulle bli förvrängt

Jag kan inte undvika att ta upp ordformerna strand- och by- som förekommer i landskapslagarna. Det finns garanterat former som Strand- eller Byberg med variationer som borde räknas med i den här

kategorin för namn som representerar Ledungens vård/vard system. Av samma orsak som ordet vakt måste de tyvärr oftast lämnas bort helt och hållet.

Indikationsord eller sekundärord runtomkring Vårdplatsen kan vara ord som innehåller olika former av ordet vård/vard men de har oftast, liksom böte, olika naturnamn som efterled som inte kan vara aktuella som signalplats. Vårdfjärden, Våtviken, Vartviken, Vårviken. Det finns t.ex en plats med ett ståtligt Kasberg utritat på kartorna men fjärden och holmarna utanför heter Vårdfjärden och Varörarna. Liksom bötesplatser är vård/vard platserna troligen de äldsta, så platserna har ofta blivit omdöpta senare. Sökord: vard, vård, val, vål, vår, våt, vart, vari, varg och sökord på finska: vartti, var, varu, vare, vuor, vari, varg.

### **Fakta för att Vard kan bli Varg**

En kort analys! Ordet varg förekommer i ortnamn på det område jag undersökt. Delvis kommer det säkert från djuret varg, men det finns andra möjligheter. I vissa fall kan ord på varg härstamma från ordet vard.

Min tolkning härstammar från Vargberget i den idag finskspråkiga skärgårdsbyn "Velkuankaupunki" i tidigare Velkua kommun. Varg uttalas lokalt [varj eller vari] och namnet Vardberget blir med finskt uttal lätt till [Variperget]. På ett område med finskspråkig befolkning uttalas vard-namnen lätt till vari. Det finns också en sjöbevakningsstation som på finska heter Susiluoto (öv. Vargskäret). Platsen har på kartorna ett svenskt namn på Varskeri eller ursprungligen Vardskäret. Via det finska uttalet variskeri har det översatts till finskans Susiluoto.

Johan Schalin, språkhistoriker vid Helsingfors universitet skriver följande:

"I många fall kan ð ha assimilerats i följande s före övergången aa>åå, med påföljande vokalförkortning \*var(s)sund. Sedan folketymologi. Andra möjligheten är att varg uppträder i en äldre betydelse (jfr fi varas)."

En motsvarande förklaring på hur varð- inte nödvändigtvis blir vård-, enligt Etymologisk ordbok, Hellquist.

"I Varberg har -ð- fallit "i konsonantgrupp". Hellquist tror att förlängning uteblev men troligare är att vaarð förkortades framför den nya gruppen -rb-, som den har gjort i Arboga < \*Aarboga. Vilkendera blir det samma slutresultat men förlängning av arð > aarð är såpass tidig att jag tror att vokalen har hunnit bli lång emellan.

På samma sätt skulle förkortning ske framför -rs- i Varsund. Härifrån är steget till varghsund inte långt. Jämför sammanblandning av Blåberghslandet och Blåbärslandet."

### **Kungshamn**

(Sverig 13 st Finland 12 st)

Ledungen skulle samlas till kungs inom två veckor efter sammankallandet, så står det skrivet i landskapslagarna. Då ledungen sammankallades nämndes en samlingsplats dit alla skepp skulle samlas till Kungs. Det anses och har tolkats som så att platser som har ortnamnet Kungshamn är de platser som varit aktuella och vissa platser har kvar det namnet ännu i dag. Jag har plockat ut alla de ortnamn i Sverige/Finland som har det namnet på kartorna.



Ingenstans har jag hittat vilka premisser en Kungshamn bör uppfylla för att kunna anses tillräcklig så här kommer mitt försök på vad som bör gälla för en Kungshamn. Samlades hela ledungen till samma hamn eller skedde först en samling till närmaste samlingsplats och därefter vid behov till större och större samling. Vad är det som gäller för att storlek, djup, skydd, signalering, proviantering för samlingsplatserna uppfylls. Det talas om ledungsflottor med 500–600 skepp, det kan betyda att upp till 10.000 man samlades på en plats.

Skeppen var ca 12x3 meter så ett skepp i rodd med årorna ute behöver ca 20x30 meter för att hela flottan kan hålla någon form av manövreringsmöjlighet. Om ett skepp behöver 600 m<sup>2</sup> så behöver 100 skepp 6 ha och en ledungsflotta med 500 skepp behöver 30 ha. Kommer flottan med 500 skepp i rodd rakt mot dig är det en front som kan vara 1 km bred och 300 m i djupled, skrämmande!

Ett skepp i vila/för ankar behöver ca 5x20 m. Om ett skepp behöver ca 100 m<sup>2</sup> så behöver 100 skepp en hektar vattenyta och 500 skepp behöver 5 ha över 1 meter djupt fritt vatten.

Om skeppen dras upp på land sida vid sida behöver ett skepp ca 5–10 meter bredd. Om 100 skepp samlas på det sättet behövs det 0,5–1 km lämplig strand att dra upp skeppen. 500 skepp kan behöva upp till 5 km strandlinje.

Det är stora fjärdar och hamnar samt långa stränder vi pratar om. De skall ge skydd mot oväder och erbjuda lämpliga övriga faciliteter! Kungshamnarna har troligen varit förberedda för samlingar av olika storlek och farleder var märkta samt Böten och Varder byggda. Det bör gå att få fram lämpliga platser som troligen varit Ledungens samlingsplatser fast de inte har ett ortnamn på Kungshamn. Sökord: kung, kunga, kungs, kong.

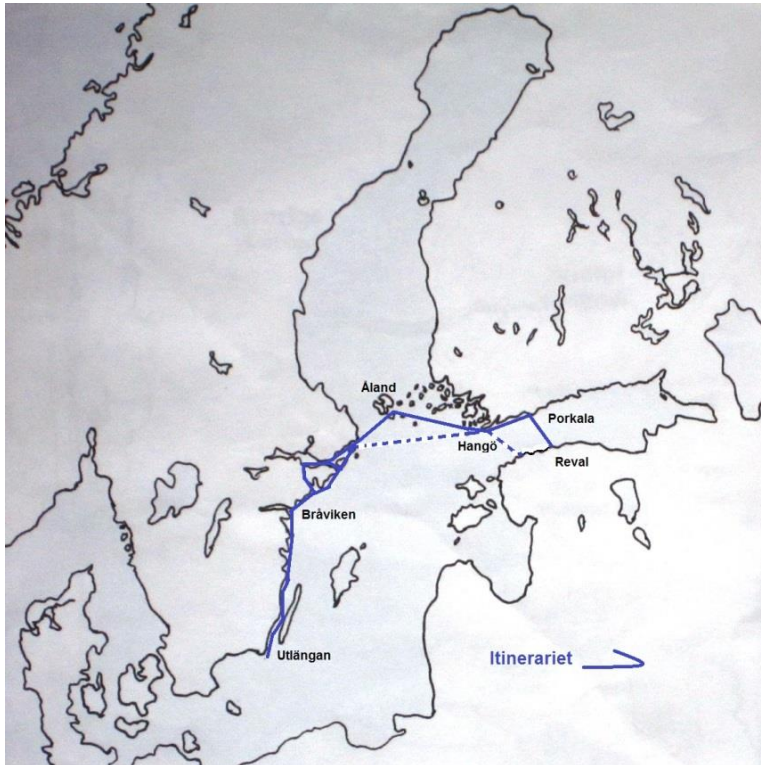
### Ledungshamn

Sökkriterier för Ledungshamnar är lite likande som för Kungshamnar men med den skillnaden att de skall uppfylla flera andra typer av krav på uppbevarande av ladungsskepp, kyrka för förvaring av segel, kungens skogar med ekvirke o.dyl.

Sökord: ledung, husby, hus, skepp, båt, ek, eke, thing, ting, hamn, påt, pot

## Vad är Itinerariet

Då man pratar om Svearnas ledungstid är det nästan oundvikligt att Itinerariet bör behandlas. Itinerariet ingår i det som kallas den danske kung Waldemar Sejrs jordebok (1202-1241), ursprungstexten är på latin *Liber Census Daniae*. Texten kallas även för det danska itinerariet vilket betyder vägvisare. Ledbeskrivningen har i Sverige fått en nyare och modernare turist-lansering i form av "Kung Valdemars segelled". Texten beskriver en segelled från Utlängan i Blekinge på gammaldanskt område, inomskärs utmed kusten norrut till Arholma i Roslagen. Därifrån över till Åland och till den finska skärgården i Åboland och Nyland samt vidare ner till Reval (nuvarande Tallinn).



Segelleden beskrivs i korthuggna satser som räknar upp sammantaget 101 platser och avstånden mellan dem. Utgångspunkt för leden är Utlängan i Blekinge som var Danskt område på den här tiden. De sydligaste ledungsnamnen börjar med två Bötesberg vid Utlängan.

På 1940-talet översatte Axel Härlin ledbeskrivningen till svenska från originalet som är skrivet på latin. Han lyckades också koppla samman orterna i beskrivningen med dagens ortnamn. Det visade sig att många orter bär samma namn än idag. I segelledens beskrivning anges avstånden i veckosjöar. En veckosjö anses vara en roddvakt eller den sträcka som

ett roddarlag orkar ro, utan vila eller avlösning. Avståndet varierar naturligtvis beroende på roddarna, vind- och strömförhållanden och andra sådana faktorer men anses i allmänhet vara ca fyra sjömil. Översatt till kilometer blir det ca 8 km. Om ett rodd/segel fartyg på den tiden kunde komma upp i 3-5 knops hastighet så betyder en veckosjö mycket nära en timme rodd. Ledbeskrivningen är rätt kustnära men ger möjligheter att gå rakt på i tjänligt väder. Först på 1300-talet blev det vanligare att segla utomskärs, då man hade börjat använda kompass och seglade med mera djupgående koggar.

Jag har efter mätningar av flera långa avstånd efter varandra kommit till att en medeltals veckosjö är ca 7,75 km. Detta mått har jag också använt då jag placerat ut Itineariets sträckningar på kartsökningsmaterialet för Finlands del.

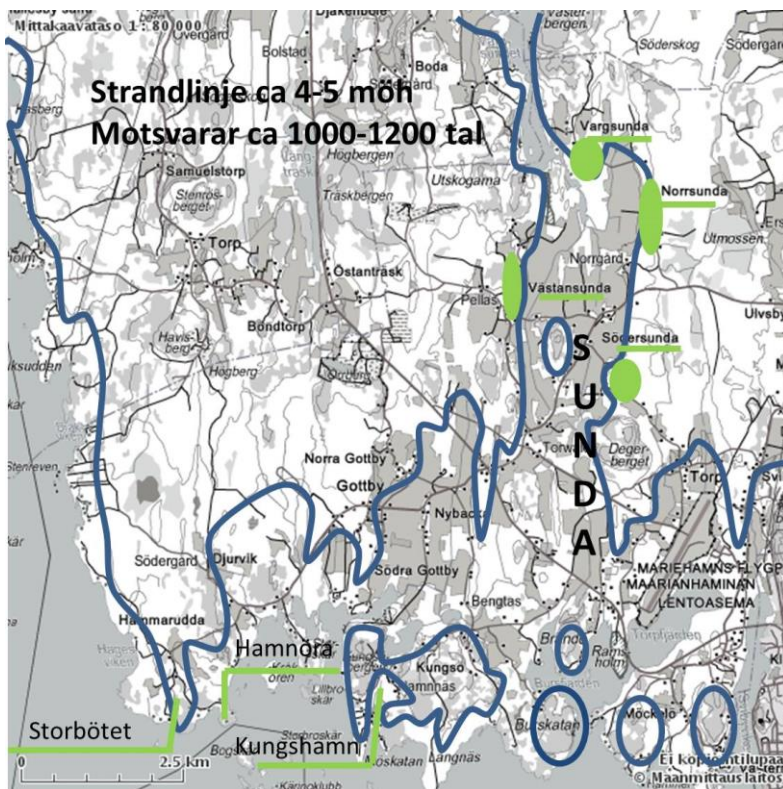
En fullständig forskningsrapport över alternativ för Itinearieleden har postumt utgetts av Jarl Gallén och jag tänker inte här gå in på ledens detaljer. Det är dock intressant att några bötesberg nämns i Itineariet. Munkböten är ett och Lynaböte ett annat. Gallén hade en hypotes att Franciskus munkorden har skapat texten till Itinearieleden.

# Mina egna tolkningar av det sammanställda kartmaterialet

## Sunda på Åland

Vi börjar så som Ledungens kronologi ser ut att fungera, det blir Åland. Mitt på Åland hittar vi en, som jag ser det, typisk by för vad jag kallar ledungskolonisationens logistikkedja. På medeltiden fanns det ett brett sund tvärs genom Åland från nuvarande flygplatsen i söder rakt norrut ända upp till Geta. Dagens byar på stranden till det gamla sundet heter i dag Västersunda, Södersunda, Norrsunda, och Vargsunda. Bynamn som rätt och slätt enbart anger väderstrecknamn i förhållandet byarna emellan då de blev till, troligen alla samtidigt. Sundet kallades troligen redan då för Sunda, ett dialektalt namn som med dagens språk skulle heta Sundet. Ett ortnamn som eventuellt ges åt det första sundet som fick bebyggelse. Vargsunda avviker från namnskicket oberoende om det är fråga om varg eller vard.

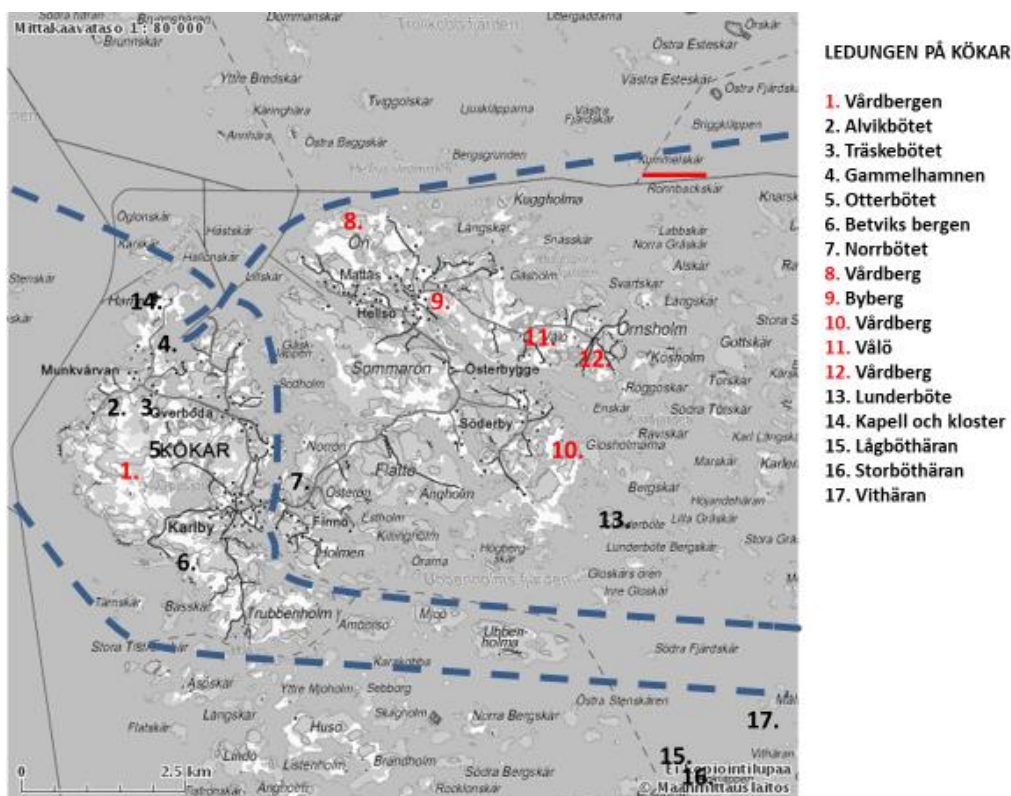
Det stora sundet vid Sunda har gett en säkrare färdväg genom Åland än längs den öppna södra eller norra kusten. Där Sunda slutar i söder där finns Kungsö med Hamnviken, hamnviken. Enligt min tolkning både en kungshamn och Ledungshamn för ledungen att samlas till. Sunda byarna har skött proviantering och bevakning och underhåll av ledungsskeppen. Kyrkor finns i närheten för att sköta seglens förvaring. Ett ypperligt ställe som fyller alla kriterier även logistiskt och taktiskt för fortsatt ledning västerut. Rakt mot väster från Kungsö finns Storbötet. Det betyder att det bötet hade en speciell betydelse, det största eller det viktigaste eller i jämförelse med andra böten runtomkring, Änglebötet och Lembötet. Alla tre böten kan väl jämföras med Itinerariets Lynaböte om. Om Itinerariet gick via Änglebötet så nådde det aldrig fasta Åland.



## Kökar

Kökar har ett av de högsta antalen ledungs relaterade namn per areal. Det måste berätta någonting om områdets betydelse. Ortnamnens antal är 11 direkt relaterade till böte, vard och ett byberg. Av 6 st böten är 5 st längs Kökars västra stränder och ett österut. Av 6 st vård eller bynamn är 5 st österut. Berättar det här att med bötet meddelar du hemåt mot Sveariket och vård håller vakt österut. Alternativt betyder det, att med böte berättar du åt ledungsflottan vart den skall styra och med vård meddelar du framåt mot öster att ledungsflottan är på väg? Har Kökar varit ett laboratorium eller ett skolningsexempel på hur Bötes-, strand- och byvard skall förverkligas i ett samhälle. Som en vidare start på ledungsleden har vi utanför Kökars SO strand Lunderbötet och Lunderböte Bergskär. Lunderbötet är en holme ca en halv kilometer från Söderby stranden och ca 1,5 km SO från Söderby Vårdberget. Ytterligare ca 4 km mot SO har vi Storböthäran och Lågböthäran samt Vithäran och Vithära öarna. Har vi en led före ledungstid som skymtar fram här i ortsnamn på Vit (Vite) eller har namnen med vitfåglar att göra. Ytterligare en dryg kilometer österut finns Kummelskär och vidare österut har vi den lite större holmen Horsskär. Härifrån har vi ca 15–20 km till de i Itenerariet nämnda platserna efter Kökar. De är aspæ sund (Aspösund) VI samt fyra nämnda öar av vilka en är aspæ (Aspö), den andra är reholm (Björkö?), den tredje malmø (Trunsö?), och iurima (Jurmo) ligger från dem ytterst mot söder och närmast havet.

En intressant sanning är att Kökar inte har något Vårdkas eller Kas namn. Avtog intresset för Kökar eller inverkade klosterverksamheten på 1400–1500 talet. Var Kökar det starka området för något som har med Itinerariet att göra.



## Satakunta kusten

Efter Åländska Brändö Jurmo norrut byter de renodlade svenska ledungs namnen form till förfinsknings eller grova översättningar.

Från Gustavs norrut kan vi börja med. Iso-Pöötseri (Stor-Bötskär) och Vähä-Pöötseri (Lilla-Bötskär). Sedan kommer Varskeri (Vardskär) eller Susiluoto (Vargskär) som är ett bevis för att Vardskär uttalats på ett sätt som för finskspråkiga gärna hörs som Variskär eller Vargskär och därför har översatts till Susiluoto (Vargskär). Kaaskeri (Kasskär) och Hamskeri (Hamnskär) är direkta förfinsknings av svenska ortnamnen.

Rakt utanför Nystad och Kaland har vi den stora holmen Putskari (Bötskär) med kapell och vid kusten Varekallio (Vardberget), Ruotsinlahti (Svenskviken) och Ruotsinluoto (Svenskgrynnan).

Orten Pöytis (fi Pöytyä) en bit in i landet anses vara ett Bötenamn på kommnens hemsida. Pöytis kyrkosocken nämns redan år 1366 på finska som Pötha (sv Bötha).



Det är i Satakunta som vi hittar de medeltida orterna Telje, Ulfshby och Vittis (fi Huittinen) längs Kumo älv (Kokemäenjoki). Telje kan enligt ortnamnsforskarna föras till samma ord som Norrtälje och Södertälje på var sida om Stockholm. I Tälje finns även Biskop Henriks predikstol. Från Telje är det drygt 10 km söderut till Kjölo träsk (Köyliön järvi) där Biskop Henrik dödades av bonden Lalli. Var det till de här regionerna som första korståget riktades

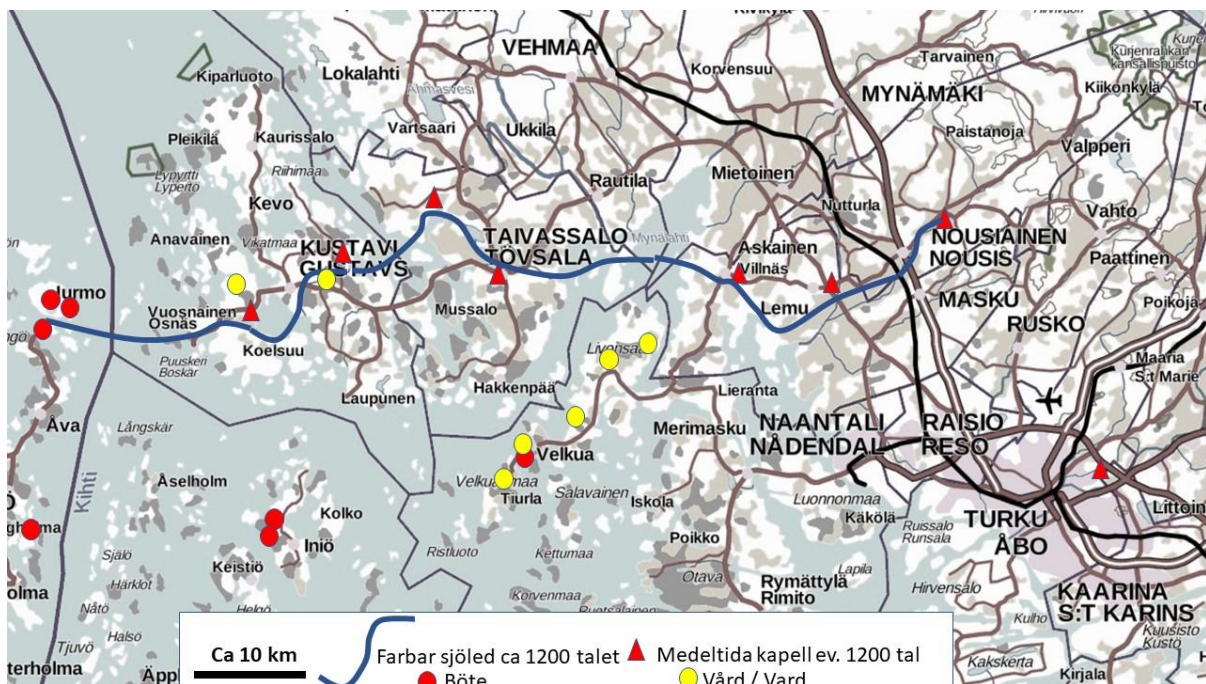
ca 1150. Både Vittis och på finska Huittinen kan antyda på Vikingatidens Ledungsnamn på Vite och vid Kumo älvs mynning har vi den medeltida svenska bosättningen vid Vittisbo.

Namnforskningen är rätt överens om att landskapet Satakunta är en förfinskning av det svenska Hundrade. I Roslagsområdet har Hundrade områdena ganska rakt blivit områden för dagens härad. Vilken exakt utsträckning den forna Satakunta området hade är svårt att säga men det nämns i text första gången 1331. Det är ett område som längs kusten grovt fanns mellan Gustavs och Närpes och in i landet sträckte det sig drygt 100 km.

Enligt en del forskare i Finland skulle Svearikets hundrade ha sträckt sig till landskapet Satakunta och trakten kring Kaland. Detta skulle ha skett redan före 1100-talet då Egentliga Finland blev en del av Svea- och Götariket och som senare blev en del av Konungadömet Sverige. Den här teorin stödde t.ex professor Unto Salo (1928-2019). Enligt honom är namnet Satakunta en direkt översättning från Ledungens Hundring och landskapet Satakuntas 8 modersocknar skulle ha gått med som en hundring i Svearnas ledung. Unto Salo gav också ett finskt namn "Linjalaivasto" på Ledungen. Även Johan Schalins avhandling om fornsvenska språk understöder teorin.

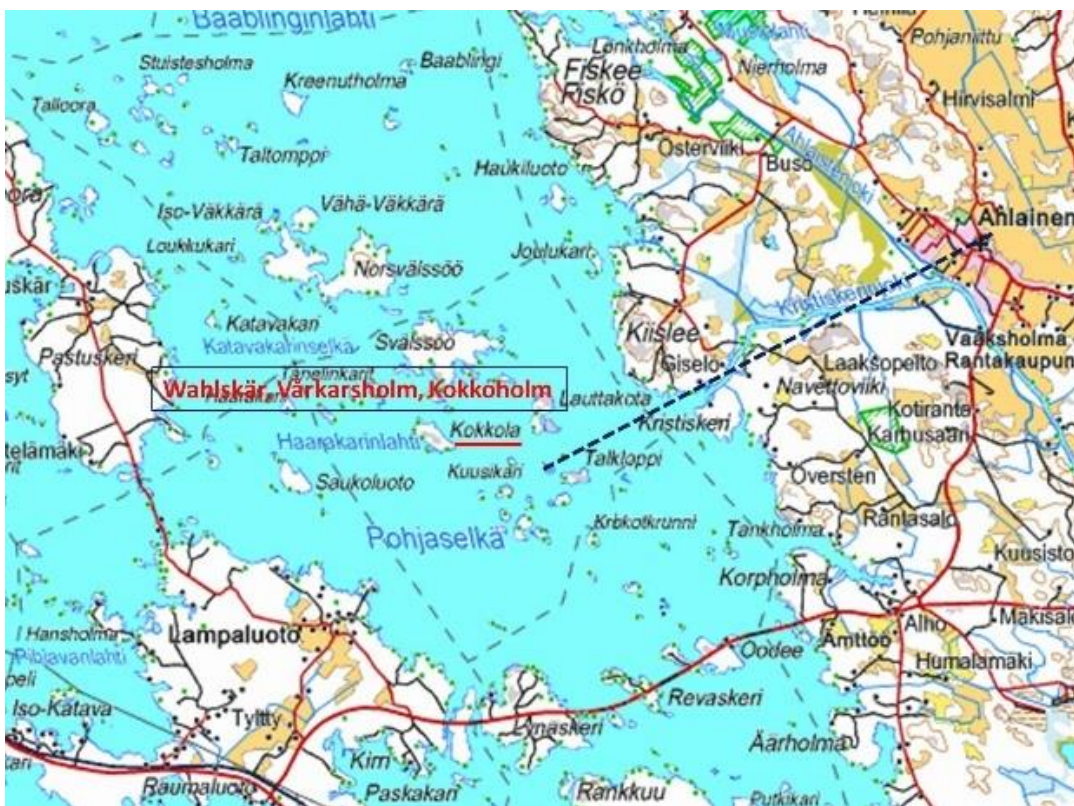
### Kyrkofarleden till Nousis kyrkan

Från Bötesbergen på åländska Jurmo går en kedja med kyrkor/kapell via Vartsala, Gustafs, Tövsala, Villnäs, Lemu, Masku ända till Nousis. Alla kyrkorna ligger längs samma idag upplandade sund, som var helt seglingsbart på Vikingatiden och på Ledungstiden med en par korta draged. Från bötesbergen på Iniö fortsätter en kedja med berg som heter varivuori, varuniemi, pyytivuori, varttivuori, varestenvuori, vuorlahti, vuorio. Från Iniö sett leder vårdenamns kedjan rakt mot Willnäs och Askainen.



## Vittisbofjärd

Eller Ahlainen som det heter på finska. Vittisbofjärd var ännu på mitten av 1900-talet en egen kommun i kustområdet utanför Björneborg. Området är totalt ganska stort och hade en svenskspråkig befolkning i majoritet hela medeltiden och ända in på 1700–1800 talet. Nu intresserar oss enbart att hitta gamla ortnamnsspår av ledungsart. Själva kommunnamnet innehåller Vite liksom gården Vittsberg som ligger närmast kyrkan. Det har också funnits en släkt med namnet Vittsberg. Det här tyder på förekomsten av Vite och i så fall på tiden före ledungen, eller före första korståget 1150. Drygt 5 km mot VSV finns en holme som har dokumenterad namnförändring fr.o.m 1700 talet – Vahlskär, Vårkarsholm, Kokkoholm och idag Kokkola. En tydlig indikation på vard eller vård och ledungstid. Från kyrkan mot motsatt håll ONO ca 250 meter finns en kulle som på dagens kartor heter Pookapakka, på gamla kartor heter det Båckbacken. Där har troligen funnits en stor båk som tillsammans med kyrktornet har visat in sjöfarten till samhället från närheten av Vahlskär. I samhället finns både Nederby (eller Ytterby) och Överby. I Överby finns en Vardesbacka och i Strandby finns Vaksholm, handlar det om platser för strand- eller byavard. Dessutom finns det både Smörasken och Smörvik. Ledungsnamnen från Åland går norrut, och den sista indikationen finns ca 50 km söderut från Vittisbofjärd i trakten av Euraåminne och Raumo. Raumo har i alla tider ansetts ha den värsta finska dialekten i Finland. Största orsaken är en stor mängd förfinskade svenska ord. Vilken väg och när befolkades Vittisbofjärd?



## Österbotten

Sydösterbotten har ett bötesberg i Bötomberget som ligger ca 30 km rakt in i landet mitt för Kaskö och Närpes vid kusten. På samma höjd men endast 5 km från kusten har vi ett Vitberg. Då du kommer söderifrån längs E8 och första gången skymtar ”Tomaten” vid Närpes infarten, då är du högst uppe på Vitberget. Dessutom finns det Viiti och ett till Vitberg i Närpes. Det var då jag fick kunskap om att Vard kan bli Varg som jag hittade två Vargö i Närpes. Både där Närpes ån och Tjock ån rinner ut mot havet. Vardera har varit en ö med över 5 meter högre vattennivå. Där som Närpes ån rinner ut mot havet har vi Vargskäret. Till vargnamnen kan vi ännu räkna Vargberget vid Bötomberget och Vargberget som är Närpes fritidscenter.



Följande koncentration av Ledungsnamn finns sedan norr om Vasa i Oravais, Munsala trakten. Vid kusten finns Bötöberget och nära Pensala finns Storbötöet och Lillbötöet. Från Nykarleby in i landet vid Ytter Jeppo har vi ytterligare ett Bötöberg. Dessutom på en rak linje från Monå i Munsala till Nedervetil har vi 4 namn med vit. Norr om Gamlakarleby (Kokkola) finns det två indikationer på vite. Vitsari/Vittsar och Vitikka/Vitick. Vid Purmo har vi ytterligare Hundraberget. Fanns här ett Hundrade område?

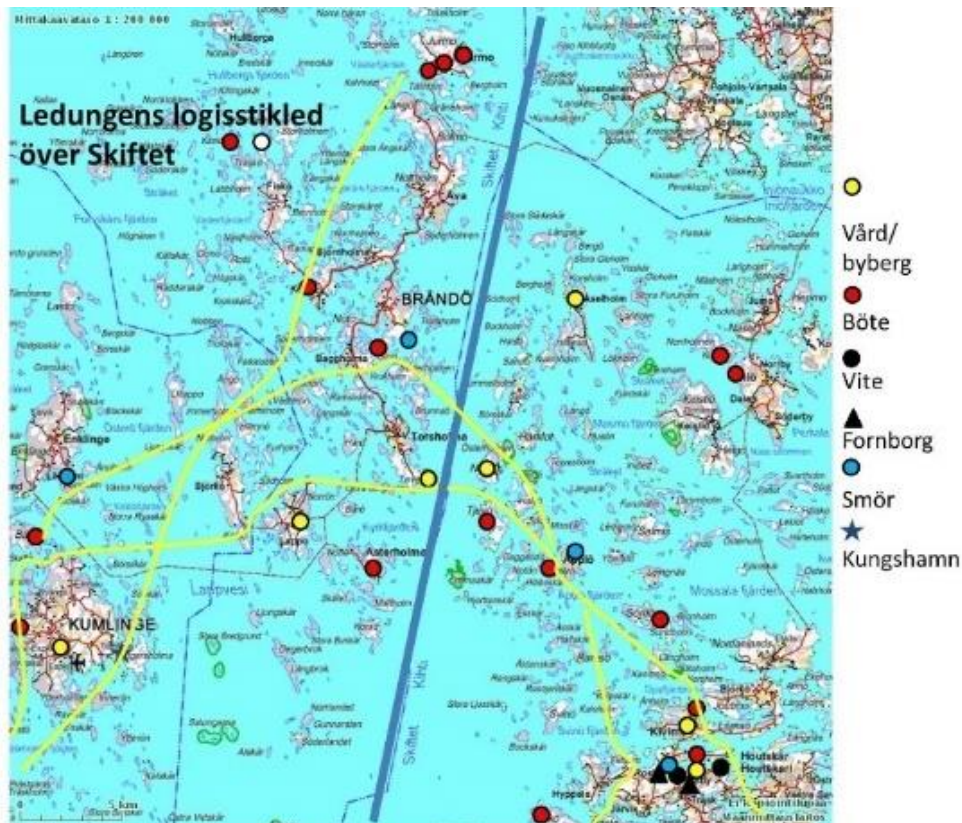
Skall vi ta en funderare på varför Vasaregionen är tomt på Ledungsnamnen? Får jag kasta fram tanken på att vi här troligen kan skönja fornsöcknarna Närpes, Mustasaari och Pedersöre. Mustasaari var finskt och är därför tomt på ledungsnamn.



## Houtskär

Nu skall vi tillbaka söderut till Seglinge, Kumlinge och Enklinge i Åland för att bege oss över Skiftet, den gamla stora gränsen mellan Åland och Riket. Då kommer vi till Houtskär som har en mycket intressant namnflora med ledungsinslag.

Namnet Houtskär (sv) eller Houtskari (fi) anses komma från det finska ortnamnet Hautakari som direkt översatt till modern svenska blir Gravskäret. Det finns ett stort känt järnålders gravfält på Houtskär!

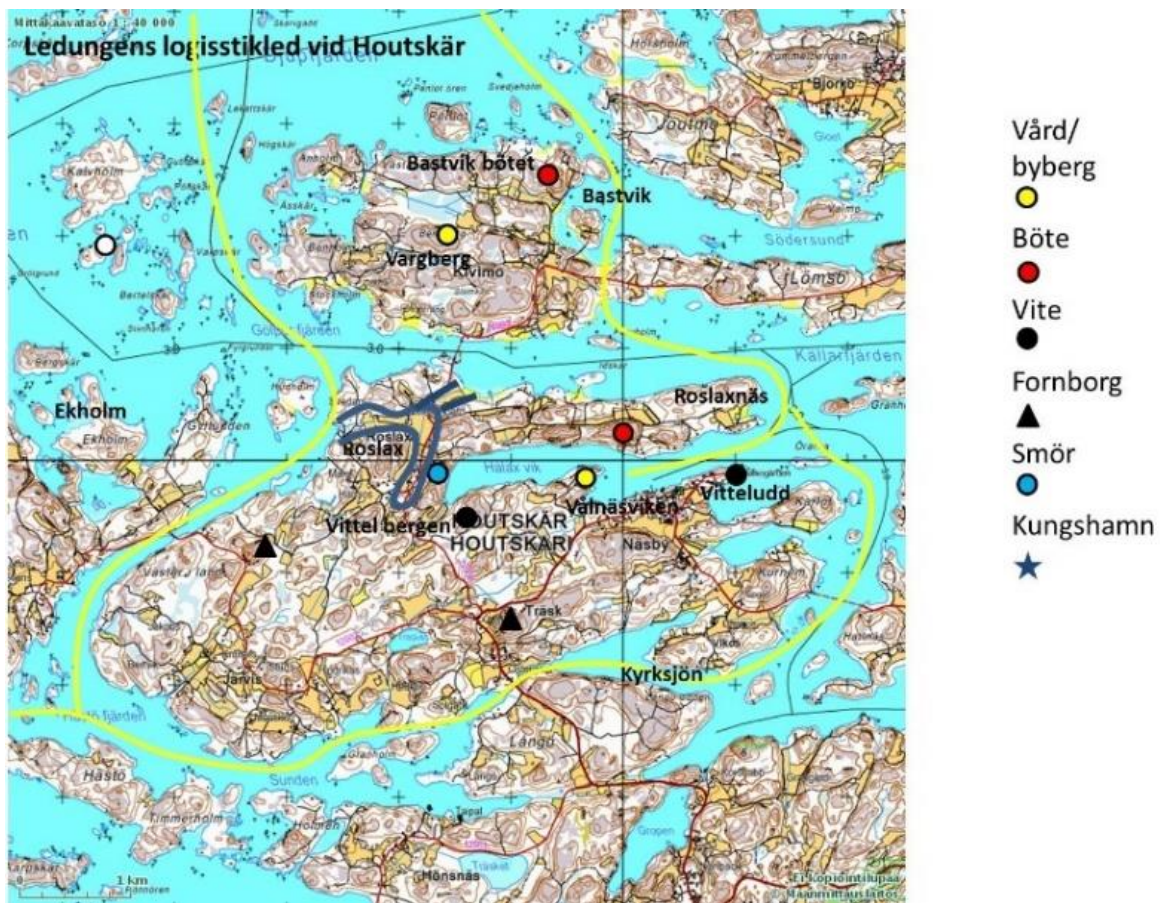


Efter att Ledungens logistikled går över skiftet har dagens centrala byar kring Houtskärs kyrkan utan tvivel hört till ledungen från ett mycket tidigt skede. Vi hittar både Vittelbergen och Vitteludden. Vite omnämns redan i vikingatidens sagor.

Namnet Roslax och Roslaxnäset tyder på att de finskspråkiga grannarna har gett namn åt orten där den svenskspråkiga ledungens bosättning först etablerades. Roslax kommer från den finska benämningen Ruslahti (fi) och efter känt mönster blir det Ruslax eller Roslax på svenska. Direkt översatt från finskan blir det Rusvik eller ”Viken där människorna från Rus bor”. Rus är dagens Roslagen. Det fanns ingen orsak för de finskspråkiga grannarna att ge ett sådant namn om inte Roslax är den första platsen där människor från Roslagen bosatte sig! Leden har först kommit norrifrån och gått väster om Kivimo rakt till den forna viken vid byn Roslax, rakt mot Vittelbergen. Efter att befolkningen har etablerat sig har det varit tid att få en led öster om Kivimo med bötes och vårdplatser. Den här leden förde rakt till Hålxaviken och Näsby, som sedan blev centrumområde för hela Houtskär då viken vid Roslax landade upp

Våtnäs (Vårdnäs) och Vargberg (Vardberg) är starka indikatorer på vårdplatser. Dessutom finns det två klara bötesberg och ett Kasberg. De två borgbergen på ön, vad spelar de för roll? De är klart och tydligt svenska borgnamn och ingenting i namnet som tyder att namnen övertagits från den finskspråkiga befolkningens ”linna”.

Allt detta på ett område som är endast ca 5x5 km! Då dessutom nuvarande kyrkan och orten Kyrksjön samt en holme som heter Ekholmen finns på samma område kan man eventuellt börja skymta en ledungshamn! En intressant jämförelse till dagens samhälle är att ortens folkhögskola har kurser för byggande av allmogebåtar och allmogeseglatserna som ordnas på orten är stora festligheter.



## Korpo

Efter Högsåra kommer Korpo och där ligger ledungens böte och vårdplatser längs västkusten och fortsätter längs sydkusten österut. På Korpo finns inte de åldriga ortnamnen av Vite inte heller borgberg. En klar förskjutning av Ledungens ortnamn finns mot SV Korpo.

Eventuellt har segelleden förskjutits till en rakare sträckning direkt från Sottunga vid den här tiden. Korpoström är känt som en tidig hamnplats av betydelse men namnfloran understöder inte den betydelsen för Ledungstiden. Vid Korpo kyrkby finns Bötespäran nedanför post- och telegrafberget, dvs berget har varit ett Bötesberg. Troligen var Bötesberget beläget på en skild ö vid den tiden och ett näs landade upp mittför nuvarande Korpogård. Päran betyder ett litet träsk som kan bli kvar då en vik landar upp.

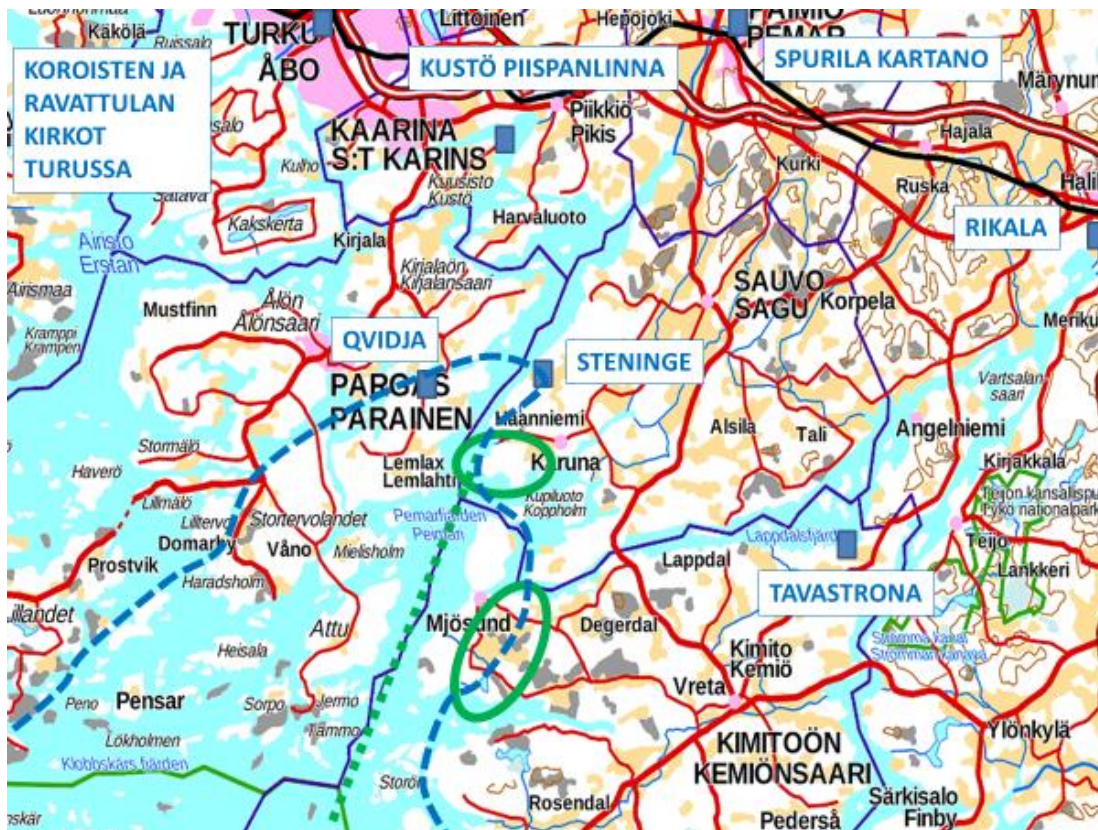


## Aspö

Söderut från Korpo har vi Aspö som vad som kommer till namnförrådet utan tvivel är kraftigt påverkat av ledungstiden. Jag är inte helt övertygad om att Aspö i Korpo är det Aspö och Aspösund som nämns i Itinerariet. Björkö några kilometer söderut skulle passa bättre in i bilden. Björköns ängar som på medeltiden var ca 1 meter djupa sund, heter i dag Aspängen och det sundet på Björkö var fullt seglingsbart med fartyg av typ ledungskepp.



## Egentliga Finland



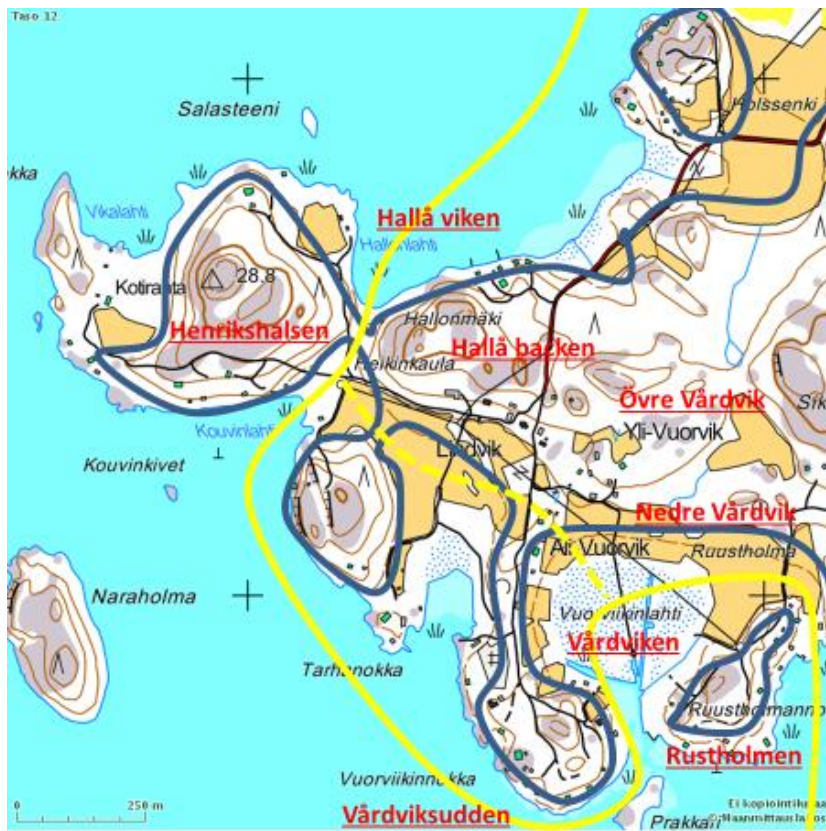
Ledungen når fastlandet vid Steninge i Karuna. Norrut är det då ca 15 km vattenvägen till Kustö Biskopsslott och ca 25 km till Åbo Slott. Spurila gård finns ca 25 km norrut. Tavasternas område med staden Rikala finns österut ca 35 km in i Halikkoviken.

En par kilometer söderut från Steninge finns Vuorlahti = Vardvik = dagens Vårdvik eller Vuorviikinlahti. Dessutom är det endast 4 km till Karuna Gård – Stenslott från 1500-talet men bosättning fanns långt före det och på samma plats finns Karuna kyrka – (ortens kyrka, förvaring av ledungens segel över vintern).

Vårdvik var på Ledungstiden en ca 10 ha stor vik med 2-3 m djupt vatten och med ca 1 km mjuka grässtränder. I närheten finns ortnamn som:

- Heikinkaula – (draged, syftar på st Henrik)
- Hallonmäki = Hallåberget med horisontutsikt söderut (strandvakt) men också bra ropanplats mot Hallåviken därifrån skeppen också kom till dragedet. - Ylä- ja Ala Vuorvik – Gårdar med namn Övre och Nedre Vårdvik.
- Ruustholma, Ruustholmansaari – Russholmen eller Hästholmen – hästbete.
- Kustaali = Kossadalen eller Kodalen – proviant.
- Smörvik – (Kungens visthus, proviant).
- Hintsholmen har tolkats som tyskans Hintse eller Henrik (igen en syftning till st. Henrik)

Har vi här en ledungshamn av stora mått?





Spurila gård finns i Pemar kommun ca 25 km norrut från Steninge och Karuna Vårvik. Gårdens egen historik berättar att det på gården har funnits en ägarläkt som hette Pora (sv Borr) senare adlad till Jäderhorn. Den släkten har byggt lätta skepp efter vikingased berättar släkthistoriken. På spurila finns gravfynd från år +/- 0 till ca 1150 e.KR.



Enligt Pemar kommuns hemsida är temat för Pemars vapensköld lånat från en sinett som var vapenbärare Erik Puranpoikas (sv Borrson), och han levde på 1300 talet.

Han omnämns även som en erkänd fartygsbyggare och det syns i hans sinett som avbildar två borrar.

*”Enligt en fantasifull släktberättelse går släkten Jägerhorn af Spurila tillbaka till 1100-talets Finland, då stamfadern skulle ha varit S:t Eriks vapenbärare. Svenska Riddarhusets stamtavla 1769 beskriver berättelsen så här: Denna släkt är så gammal att adelns datum inte kan fastställas med säkerhet, men släktens förfäder har sanningsenligt uppgett att ättens stamfader var Rötker Ingesson, och på grund av hans vackra växt och på grund av hans utomordentliga styrka och manlighet, när kungen var här i Finland på 1150-talet, och kungen hade tagit honom med sig när han återvände till Sverige. Denne Rötker Ingesson hade anført ryttere i striden mellan svenskarna och danskarna 1160 och bar med sig ett dåtida horn för signalering: han anföll danskarna och jagade dem med sådan glöd att han skrämde bort den danska armén. Danska hären blev skrämde och rymde och lämnade ett stort byte åt sin vinnare och med det bytet byggdes den danska kyrkan en halv mil från Uppsala. Då fick Rötker namnet Jagerhorn” (Jäderhorn/KL). Tidigare släktled hade namnet Pora eller på svenska Borr, se ovan om Pemars kommunvapen.*

## Peimarn och Ölmos Långsidan

Är vardera två långa vatten på ca 20 km var och då ledungen på sin väg österut måste längsmed eller över de här vattnen förstår jag bra att ledungsmanskapet funderade en och två gånger hur de skall kunna uppehålla farten vid motvind och storm på de två vattnen. Och östra vägen runt Kimitoön var inget alternativ med tavasternas stad Rikala att ta sig förbi.

Från Vuorviikinlahti vidare söderut kommer hela Gullkronafjärden emot. För att hålla kvar det för Ledungen så typiska draget att undvika stora öppna vatten med vågor och vind som är illa för ledungsskeppets rodd och segelförmåga så finns det en möjlighet att ledungens logistikled går rakt genom land från Westankärr till Tolfsnäs. Viken vid Westankärr gård nådde till trakten av Charlottendal. Vattenytan i Tolfsnäs Skogsträsket höjdes en par meter för att få en större vattenyta mot Westankärr. Draget kan då bli ca en halv till en kilometer långt på slätmark. Skogsträskets höjd över havet har då varit ca 7 möh. Från Skogsträsket till havet vid byholmen är en sträcka på ca 200 m. Byviken vid Tolfsnäs Byholmen är känd för sina fartygsvrak. Tolfsnäs står som ett av alternativen för den stad som Axel Oxenstjerna grundade på Kimitoön år 1621. På grund av 30-åriga krigets pengabehov förverkligades aldrig staden. Den här inre farleden undviker de öppna vattnen på Peimarn och förklarar också Bötensbergens placering i Nordvik och Nordanå.

Dragsfjärden var redan en havsvik med ett smalt sund ut vid södra ändan och en kort dragsträcka vid Kärra. Med den leden undvek man Ölmos Långsidan

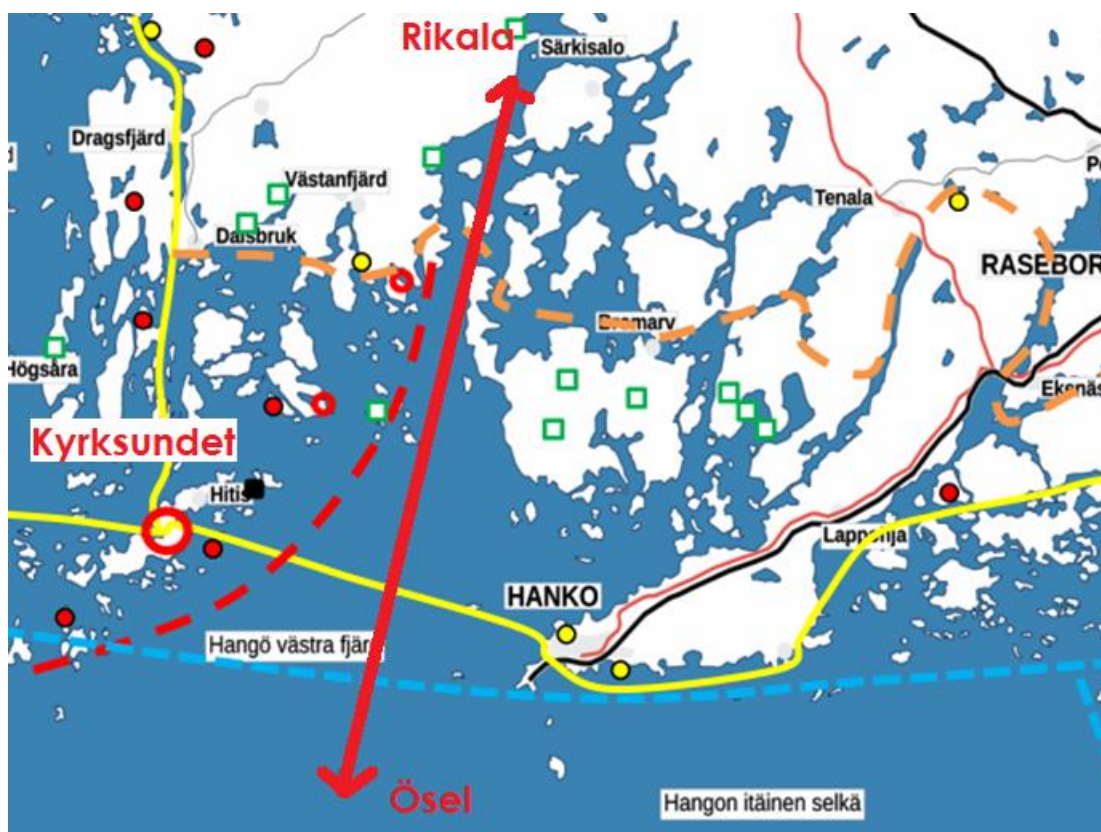




## Kyrkosundsskär

Kyrkosundsskär har i något skede haft en karaktär av frontlinje österut. Det finns en halvcirkel av klara bötesberg, bötesö, böteskär som bevakar linjen österut. Sträckningen är från Synderstö – Runsö trakten via Bolax och Ånholmssundet till Stubbnäs holmarna mot sydost och därifrån rakt till Öro. Vid den böteslinjen ligger inte enbart Kyrksundet utan även Högholmen i Hitis med sin träborg och hamnanläggning som troligen uppfördes på 1300-talet. Dendrologin för hamnanläggningens stockar ger ca 1380.

Personligen tror jag att det öster om denna bevakningslinje gick en farled från Rikala och Tavasternas område till området kring Ösel i Estland. Det skulle vara en logisk förklaring och då har vi också en tidsmässig ram för Bötesbergens behov. Rikalas storhetstid anses vara ca 1000 – 1200. Svear och Daner för ett aktivt korstågskrig mot Karelare, Novgorod, och Estland mellan 1150–1250. Reval som fick namnet Tallinn intas 1219 och Ösel intas 1227. I samma veva försvinner Rikala från historieskrivningarna och eventuellt kan det också sammanfalla med Svearnas andra korståg till Finland 1238–39, Tavasterna besegrades eller ingick de en fred för att få Svearna med på korståg mot Novgorod 1240.



På kartan ovan är med brun strecklinje också inritat "genvägen" förbi Hangö udd.

Vid Kyrksundet utförde Museiverket arkeologiska utgrävningar åren 1992–1996. Handelsplatsens grävningar leddes av arkeolog Torsten Edgren och kyrkoplatsens utgrävningar leddes av arkeolog Helena Edgren. Handelsplatsen har klart varit mycket aktiv

under vikingatiden mellan 900 – 1100 samt med fortsatt aktivitet ända tills kyrkan flyttades till Hitis by år 1637. Kyrkoplatsens äldsta gravar har vid utgrävningarna konstaterats vara med säkerhet åtminstone från 1200 talet. Tyvärr har utgrävningarna bristfälligt publicerats. I en publicerad skrift har Torsten Edgren ytligt berört utgrävningarna vid Kyrksundet och övriga fornfynd i Hitisområdet, bl.a Finlands enda fynd av ett fragment av en runsten. Torsten Edgren avslutar sin text med att konstatera att med största sannolikhet har vikingakonungen Olav (senare st. Olav) besökt både Kyrksundet och det närbelägna Puronpää uddens hamnområde.

Torsten Edgren anser i samma skrift att Kyrksundet kan anses som Rikalas hamn. Då jag själv deltog i Kyrksundets utgrävningar minns jag väl diskussionerna om Rikalas hamn är att jämföra med Tavasternas hamn och de diskussionerna avtog inte efter fynd av tiotals armborst pilspetsar av järn som hittades vid Kyrksundets utgrävning öster om kyrkogårdsmuren. (Är det från Rikalatiden som det i finskan finns kvar ett uttryck ”Till Sverige via Halikko” (Halikon kautta Ruotsiin).

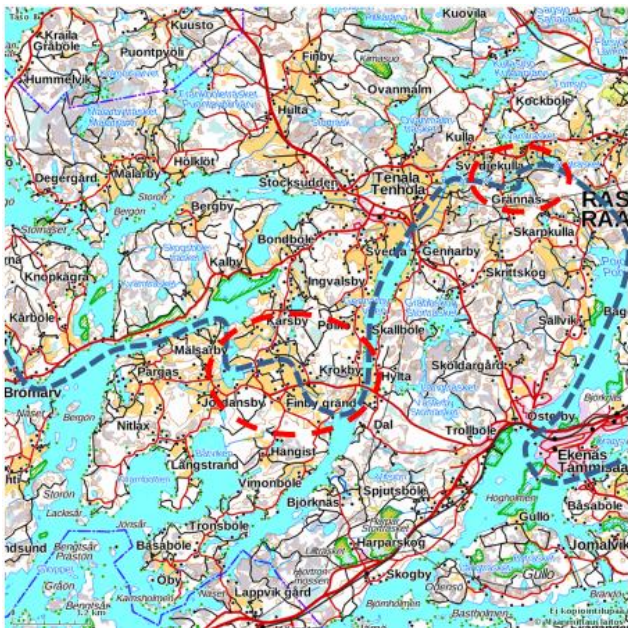
### Itinerariets Örsund på Hangö Västra fjärd

Östraskären en par kilometer mot Hangö från Hitis har ofta i forskningsdiskussioner nämnts som ett alternativ till Itinerariets Örund. Jag hittade på kartan Örskärs ören och då måste den ligga bredvid ett gammalt Örskär. Med beaktande av medeltidens ca 2 meter högre vattenhöjd så var då Örskär granne till Ören. Sundet mellan Ören Marskäret och Bärsskäret är med en högre vattenyta på ca 2 meter ett fantastiskt alternativ till Örsund.



## Genvägen förbi Hangö udd

Både på Kimitolandets södra kustområden och i dagens Bromarv finns ett rätt stort antal ortnamn med -lax som direkt tyder på långtida grannskap mellan svenska och finskspråkiga skärgårdsområden. Genom detta område måste också den speciella Ledungsleden ha gått som undviker att runda Hangöudd. Att runda Hangöudd måste ha varit ett äventyr. Stora öppna vatten, sällan lugnt väder, dimmor och mycket svårnavigerat mellan grynnor. Däremot går leden så långt norrut att Tavasternas områden kan ha kommit emot



Jag hittade namnet Vårudd långt in på land i Tenala, Pojotrakten. Det passade inte in i bilden för ledungen så jag lät det länge vara. Sedan plötsligt upptäckte jag vattenleden från Tenala Gennarby (byn där man tar genvägen) upp till Svedjekulla och Sidsbackaträsket med en höjdskillnad på enbart 4 möh. Början på Ledungstiden ger en landhöjningen på ca 3 m tillandning till dags dato. Det betyder att fallhöjden från Sidbacka träsket var endast 1 meter vid tiden för ledungen. Från norra kanten på Sidsbackaträsket är ett näs på ca 150 meter norrut till det vattendrag som rinner ut i Pojoviken. På norra sidan av näset finns Vårudd med en fin utsikt österut i riktning mot Pojoviken och på näset finns tydliga spår av dragets stensättningar (grönt på bilder nedan) och Vårudden näset har genomgrävts av en kanal (blått på bild nedan). Det finns inget behov av dräneringsdike på platsen så en kanal är enda förklaringen till det tre meter breda grävda diket. Det här är ett tydligt draget och dragkanal eventuellt byggt av ledungsmanskap. På Sidsbacka sidan finns en husgrund av ett stabilt hus (gult i bild).



Kungsvägen i Östra Rikshalvan fanns i närheten och för vintertrafiken har Kungsvägen använt samma vattenled på 1600 – 1700 talet. Dragedets stenläggning och kanal kan vara av den dateringen eller så kan det vara av Ledungstid. Ortnamnet Vårudd namnet visar att samma vattendrag har en tusenårig historia som en vattenväg för att undvika seglatsen runt Hangöudd. Bara du kommer över edet så har du fritt fram ner till Pojoviken, Ekenäs, Dragsvik och Raseborgs slott. Undvik Hangöudd med grynnor i havet, fiender iland och stormiga vindar, ta vägen via Vårdudd i Pojo och håll tidtabellen.

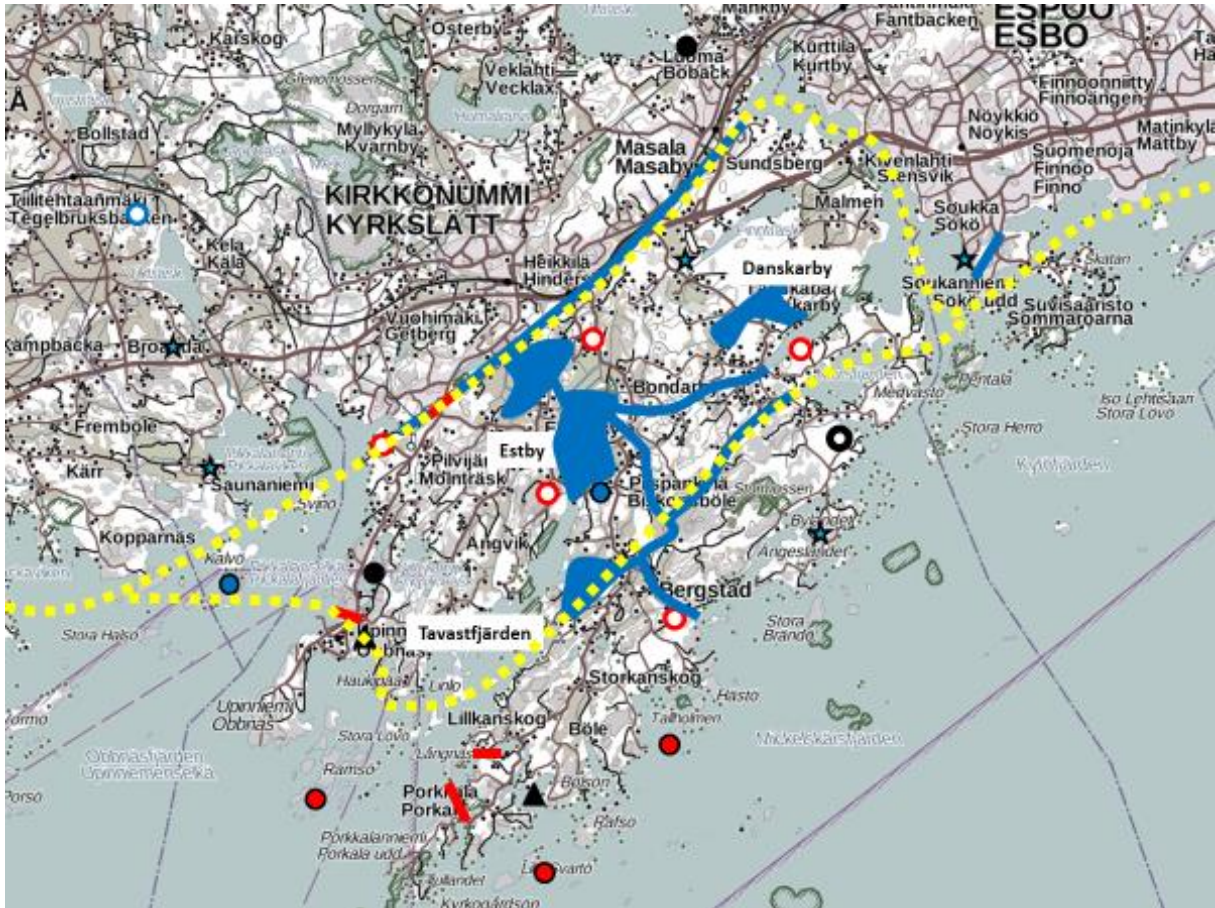
Här passar det bra in med ett utdrag om Kungsvägen ur Wikipedia:

*” Vägen har sedan 1300-talet använts av kungar och deras kurirer, biskopar, borgare, konstnärer och arméer. Vägen knöt ihop den svenska stormaktens östra och västra delar med varandra. På många ställen finns den ursprungliga väglinjen kvar, på andra ställen har den försvunnit. ”*

Draget är absolut värt en närmare undersökning för att få reda på under vilka åldrar det varit i bruk.

## Porkkala

Porkkala är en smältdegel av allt och alla men ett anmärkningsvärt stort sund fanns på inlandssidan om hela Porkkala Obnäs arkipelagen ända från Kantvik i Kyrkslätt till Esboviken vid Stensvik. Sundet följer en lång sträcka nya motorvägen åt från dess början i väster ända till LM Ericssons kontorskomplex



## Pellinge

Pellinge och Kökar har något gemensamt i de många bötesplatserna och ledungsnamnen men sedan är det tomt på nyare namn på Kas eller Vårdkas. Var Pellinge den östligaste Ledungshamnen under de många ”korstågen” mot Novgorod? Vitbötet ger en antydning om vite vilket tyder på tiden före ledungstiden. Kungshamnarna finns det ändå flera av mellan Pellinge och Kotka.

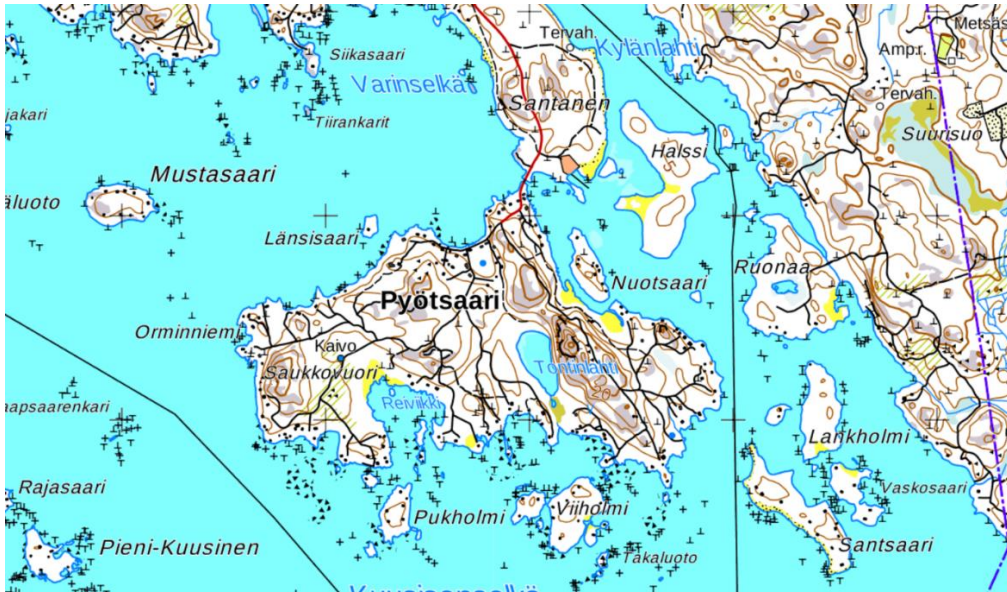
Den största Kungshamnen av alla är den på Vaahterapääs östligaste udde ca 35 km österut från Pellinge. Där har Hamnfladan, Lillfladan, Furufleden och Söderby Sandviken allt varit en och samma kungshamn med trolig datering yngre än 1300-1400 talet enligt mina tillandningstabeller jämfört med de stenvallar och -murar som byggts för vikmyningarna. Kungshamnsområdet som är avgränsat med vallar är över 1 km<sup>2</sup> stort, det blir över 100 ha. Halvvägs upp på Halsbensberget finns något som mycket påminner om en söndrad jungfrudans. Hela området, inkluderande Pellinge är absolut värd mera forskning.

- |                 |                     |
|-----------------|---------------------|
| 1. Aparnäsbötet | 5. Marsundsbotet    |
| 2. Hagnäsbötet  | 6. Kungsstolsberget |
| 3. Vitbötet     | 7. Kungshamn        |
| 4. Nyängsbötet  | 8. Vårdberget       |



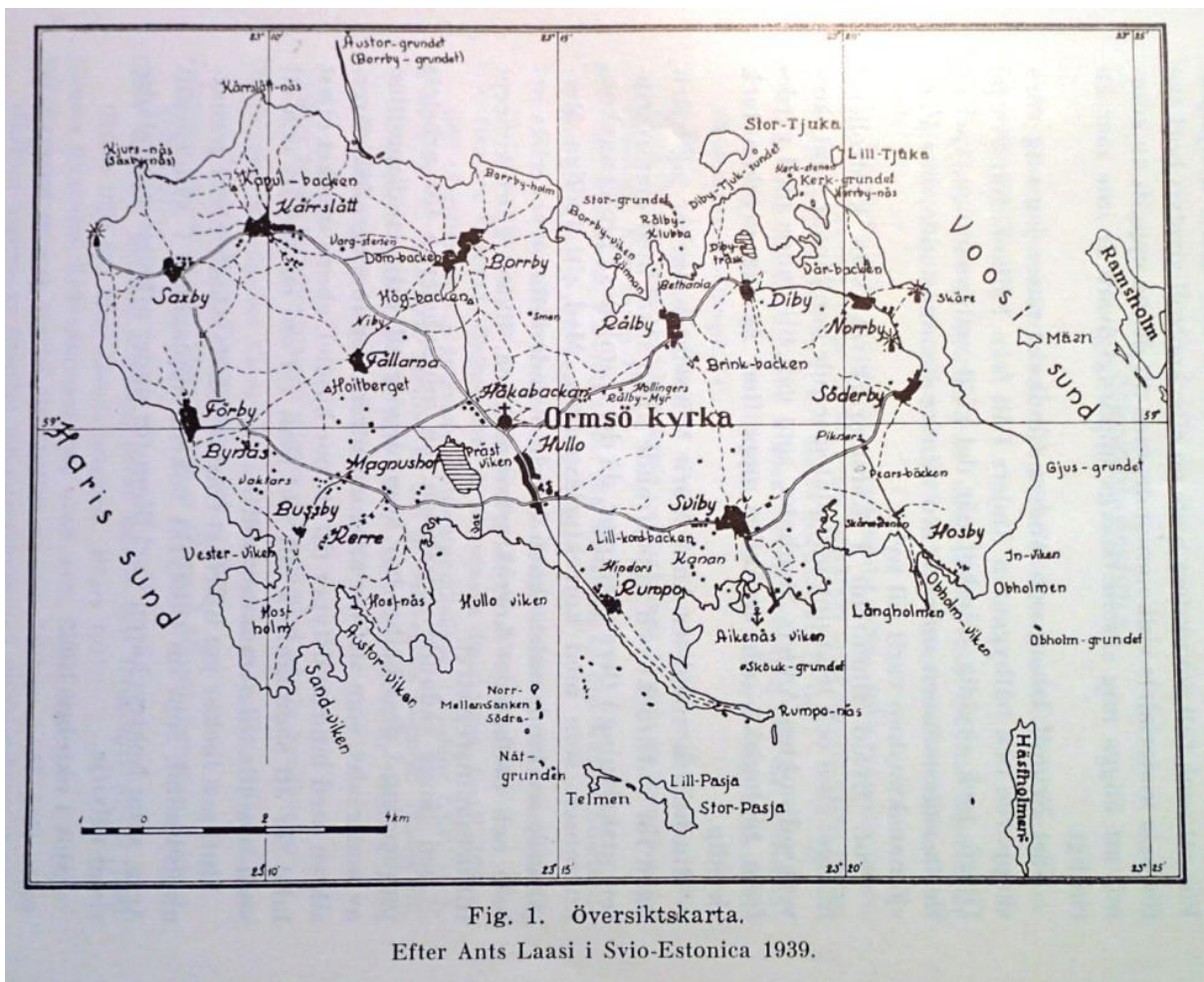
## Pyötsaari

Pyötsaari = Bötesön österut från Fredrikshamn är det östligaste Ledungsnamnet.



## Ormsö

En liten utflykt utanför Sveriges och Finlands kartornas ortnamnsförråd fick jag tillfälle till då jag hittade Ormsö karta från 1939. Den estniska holmen Ormsö ligger mellan Dagö och estniska fastlandet och ön hade fullständigt svensk befolkning från medeltiden in i modern tid. Det var intressant att konstatera ortnamn som kan förekomma tillsammans med Ledungens logistikled. Norrby, Söderby, Vårbacken (vårdbacken), Hoitberget (ropanberget ev. Byvard) t.o.m. Hosby (Husby). Dock tyder ingenting på ledungsnamn. Ormsö är ca 10 x 5 km och ett särdrag för holmen verkar vara bynamnens dominans. Av samhällena har 12 stycken bynamn och därutöver endast 4-5 har andra namn. Byanamen är; Saxby, Förby, Bynäs, Bussby, Niby, Borrby, Rålby, Sviby, Diby, Norrby, Söderby, Hosby. Ormsö är ca 50 km<sup>2</sup> så delat mellan ca 16-17 byar ger det ca 3 km<sup>2</sup> (300 ha) markområde per by. Av Finlands öar kommer holmen Karlö eller Hailuoto utanför Uleåborg närmast i storlek. Med sin diameter på 7-8 km är den ca 50-60 km<sup>2</sup>.



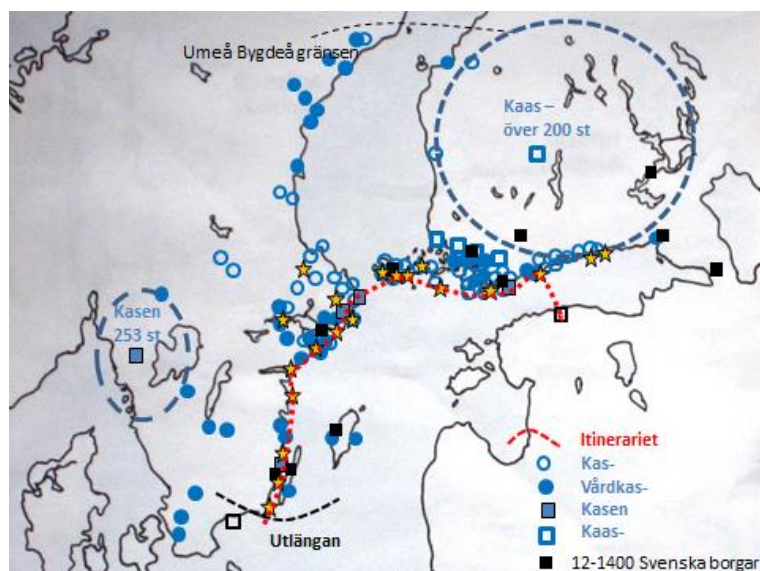


## Nammelement som har gett mig tolkningsproblem

Det finns flera olika orsaker till att tolkningen av ledungens ortnamn kan bli felaktig, förvriden eller feltolkad. Det handlar om senare händelser och alternativa sätt för kommunikation från samma höga höjder och berg som har använts för ledungens böten. I många fall har då platsen fått ett nytt ersättande ortnamn för den nya användningen. Ibland går det att hitta något sekundärnamn i omgivningen men ofta har det gamla ortnamnet gått förlorat. Jag tänker här lyfta fram några olika saker som kan dölja eller glömma det gamla ledungs ortnamnet. Det handlar om användningen av orden Kas- och Vårdkas-, det handlar om den optiska telegrafens utbredning och slutningen om folkförflyttningar under oroliga tider.

### Kas/Kasen/Kaas

(Sverige 68 st Finland 46 st)



Varifrån kommer ordet kas? Under Ledungstid användes benämningarna som enligt Landskapslagarna är; bötesvård, strandvård, byavård. Ordet kas finns inte nämnt på runstenar, inte i vikingasagorna, inte heller i Landskapslagarna. Kasbergens placering i landskapet avviker från Böten och Vård/Vard. Kasbergen är inte längre så maritima utan mera kust- och landbundna. En stor avsaknad på kasberg finns i så kallade ytterskärgården.

Kas ordet förekommer för det mesta i formen Kasberg och som utbredningskartan visar avviker deras placeringar från de tidigare kartorna. Kasbergen placerade i ringform runt hela nuvarande Storstockholm är slående, där fanns Svea rikets hjärta på medeltiden. Inte ett enda Kasberg finns söder om Trosa i Södertälje vilket bör betyda att kasordet inte har varit samtida med Ledungens böten och vård/vard. Däremot finns det Kasberg på var sida om Bottenhavet både på svenska och finska sidan, t.o.m. väster om Väneren.

På finska sidan ser kasbergen ut att ha en lokal struktur. På Åland är de utspridda runt hela öriket, runt Kastelholm. Kring Raseborgs slott är hela Pojoviken omringad av Kasberg in i

landet. Det mot Estland och Ryssland strategiskt viktiga Obbnäs –Porkkala området har en massa Kasberg norr ut in på land liksom mellan fästningarna Sveaborg i Helsingfors och Svartholm i Lovisa.

Jag ser en viss strategi att Kasbergen är utplacerade runt och kring strategiskt viktiga områden i mening att användas som vakt och varning för området. Observera att varken Öland eller Gotland har ett enda Kasberg. Däremot finns det Kasberg vid de viktigaste 1400-1500 tals fästningarna på finska sidan - Kastelholm, Raseborg, Svartholm. Viborg har varit svårt att undersöka då det idag inte finns på finskt territorium. Ett frågetecken för mig är koncentrationen av sekundära kasnamn i det som kallades Kyrkosundsskär på medeltiden. Det är Kasnäs by, Kasfolkis gård, Kasuvarpet, Kasviken, Kasören. Är det här frågan om signaleldar eller sjömärken?

”Kasen”, låter av namnet att döma som ett märke i bestämd form som finns på sin plats och står kvar. Det har in i nutid förekommit en sjömärkestyp som heter Kasen. Ett Kasen finns från Raseborgs slott rakt söderut i skärgården ca 10 km. Visar den var inseglingen till slottet börjar? Ett Kasen finns norr om Kalmar mitt emot Borgholm. Visar den var överseglingen till borgen skall ske? Tre Kasar finns längs inkörningen till Stockholm och utvisar troligen segelleden från Östersjön in till staden. I Sverige finns ytterligare över 250 Kasen ortnamn, alla är belägna på ett mycket begränsat område mellan Vänern och västkusten ner till Göteborg.

”Kaas” ortnamn för oss in på den finskspråkiga fastlandssidan. I hela Finland finns från norr till söder, från väster till öster, koncentrationer av ortnamn på Kaas eller Kaasa/Kaasi/Kaasu. Totala antalet överstiger 200.

På en 100 km lång kuststräcka utanför Åbo, från Gustavs längs kusten ända till Salo finns det ca 20 Kaas ortnamn på berg, holmar, uddar och skär. Det finns t.o.m. en liten udde som heter Kaasluholma (övs. Kaasräknarholmen), observera att slutleden är en förfinskning av svenskans holme. Alla dessa Kaas ortnamn ligger som en gräns direkt mot området med namn på böte.

Ordets kas ursprung kan diskuteras. Är ordet ett låneord från svenskan till finskan eller tvärtom. Personligen är jag benägen att tro att det framväxande tvåspråkiga Sveariket behövde ett nytt ord efter att ledungstiden tog slut. Liksom vikingatidens Vite blev till Ledungstidens Böte. Det handlade om att Svearikets legoarmé behövde nya sorters permanent uppförda signaleldsplatser i form av en kon som med tiden också tog sin plats som sjöfararnas ledmärken. Språkgrupperna fann en gemensam nämnare i ordet kas som vardera språkgruppen genast uppfattade betydelsen av.

Min tolkning är att ordet Kas har använts i Sveariket då Skåne var danskt eller under åren 1300 – 1650.

## Vårdkas

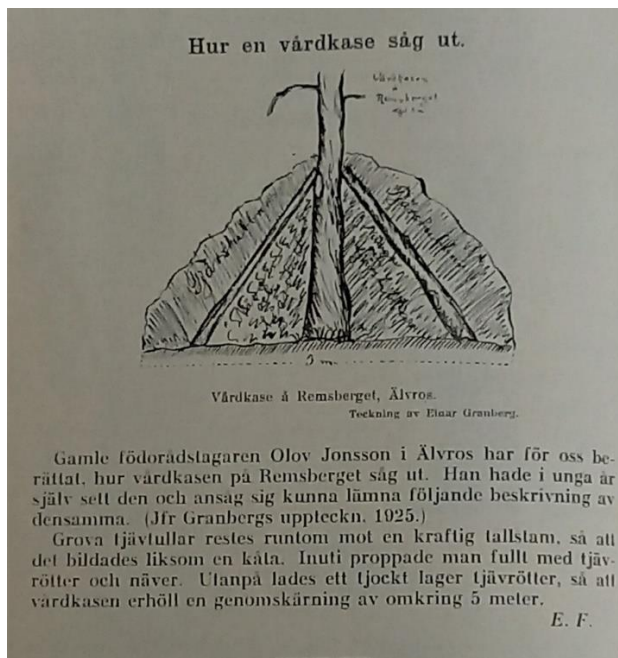
Sverige 32 st och Finland 14 st

Namnet Vårdkas är det första signaleldsnamnet som börjar synas på historiska kartor från ca 1650 framåt. Det handlar om farledskartor, sjökort, storskifteskartor, militärkartor.

Benämningen är ofta Wählkase. Förleden så som den uttalas idag liknar något som kan komma från ledungens vård och slutleden är tydligt kase. Det finns förslag som tyder på att Vårdkasen ställvis och vissa tidsperioder stod permanent på samma plats och rökbildning på dagen och gnistbildning på natten skedde med kontrollerad eld och dragbildning inuti Vårdkasen.

Vårdkasen är det signaleldsnamnet som har den största geografiska spridningen. Nu har vi på nuvarande sveriges område två Vårdkasar på Gotland, tre i Skåne och en på Öland. Många städer i inlandet har ett centralt Vårdkasberg, Västerbotten har åtta upp längs älvarna. Och Storstockholm har en halvring söderut med 10 Vårdkasberg. Vårdkasen är den enda som har en klar spridning utanför det som kan anses som Svea rikets Ledningsområde på 1200–1300 tal utan vi får gå ända till mitten på 1600 talet innan Skåne, Halland, Blekinge och Gotland blir svenska. Det här bör betyda att Vårdkasen är det namn som har uppstått sist.

På finska sidan har vi 14 Vårdkasnamn på historiska kartor. Ett finns norrut i Oravais i Österbotten, Ett på en holme utanför Viborg (Varkasahlo), två vid strategiska Obbnäs/Porkkala. Sedan har vi plötsligt åtta vårdkasberg kring det som kallas Halikkoviken med Kimitoön i mitten. Området var strategiskt vid utskjoppning av Hakkapelittor till europeiska slagfälten på 1500–1600 talet samt vid de ryska anfällen på 1700 och 1800 talet. Slagen vid Rilax, Sandöström, Jungfrusund, Tallholmen och Styrbjörns äntring hände alla på det här området. Pargas norra kust har två Vårdkasberg, avståndet till Åbo slott är då ca 10 km.



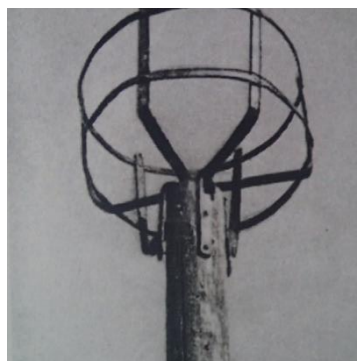
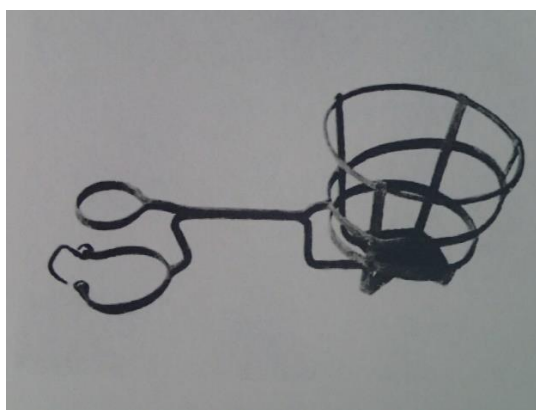
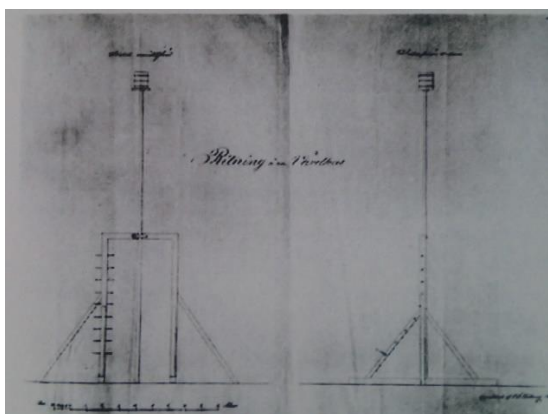
Bilden ovan är från boken Jämten 1928, den boken och innehåller också Uppgifterna nedan om Vårdkasvakten från år 1710.

*"Förteckning uppå Vårdkasawachten uti Bärags Tingslag, hwilkenefter Befallningsmans ordres är bygnt d. 30 Januari 1710 och därmed Continuerat till d. 24 October a 2-ne karlar wid hwar Vårdkasa om dygnet 267 dygn."*

Därefter följer en förteckning över vårdkasarna på Hofwerberget, Tåssåsberget, Quarnsiö och Hwitwatsberget samt uppräknat vem som skall vakta när. Betalningen för 14 dygn var i silvermynt 1 daler 24 öre.

Den svenska generalen von Döbeln har i en krigsrapport från början på 1800 talet skrivit att svenska armen har över 20 Vårdkasar på Åland. I dag finns det inte ett enda Vårdkasnamn på kartorna bevarat på Åland.

Vårdkasens fysiska uppbyggnad finns beskriven i litteraturen och från början av 1900 talet finns replikabyggen, mer eller mindre överensstämmande med verkligheten. Fotografierna här nedan ger en uppfattning om Vårdkasens olika utseende under 1700–1800.



Namnet Vårdkase har fått ett glorifierat namn med hävdvunna krafter från Vikingatid. Tyvärr finns det inget som visar på att namnet Vårdkase i sig skulle vara ett gammalt ord från medeltiden eller äldre. I de flesta försök att fastställa åldern för namnet hamnar vi i Storsverige tiden och senare. Tyvärr har ordet vårdkase använts i gamla översättningar i stället för de ursprungliga vite och böte orden.

## Optiska telegrafen i Norden

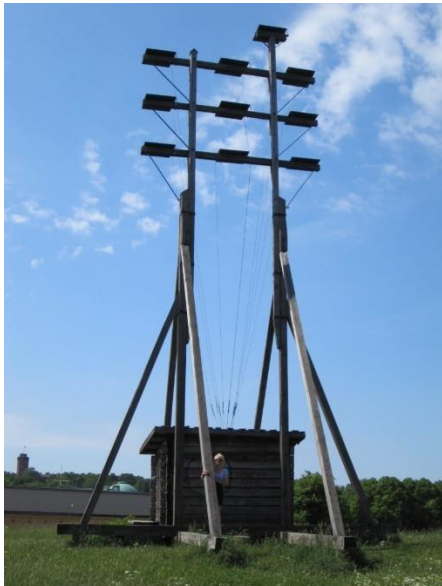
40 stycken i Finland

Optiska telegrafen baserar sig på att sända meddelande med visuellt visade bilder, symboler eller kombinationer. Det förutsätter direkt synkontakt mellan sändare och mottagare. Meddelandet kan gå vidare i en kedja från station till station. Olika naturfenomen kan försämra sikten betydligt och naturliga hinder och jordens krökning sätter en naturlig gräns för avståndet. Med olika hjälpmedel kan sikten och läsbarheten förbättras betydligt. Olika besläktade system för visuell kommunikation finns. Semaforflaggor, ljussignaler, röksignaler. Vissa system fungerar helt enligt datorernas binära system med ettor och nollor. Syns = 1, syns inte = 0. Även morsealfabetet fungerar enligt liknande binära system.

### Historia

Under antiken fanns det en utbredd användning av optiska telegrafer. Romerska imperiet använde det i Mellaneuropa på brittiska öarna och i Mellersta östern. Den moderna kikarens utbredning på 1600 talet gav nya möjligheter och första idén till den "moderna" optiska telegrafens gavs 1684 i England.

Det första försöket med optisk telegraf i Sverige genomfördes den 30 oktober 1794 genom att en födelsedagshälsning till kungen skickades från Katarina kyrktorn till Drottningholms slott. Närmast efter Frankrike var Sverige det andra landet i världen som införde ett nätverk med optiska telegrafstationer. I samband med finska kriget 1808 byggdes nätet snabbt ut. Svensken Abraham Niclas Edelcrantz utvecklade ett effektivt binärt system med 10 svängbara skivor. Skivan bortvänd = 0 och skivan synlig = 1. Optiska telegrafens vid Vinga fyr uppfördes 1839 och var verksam till 1881. Här under två olika variationer på den svenska optiska telegrafens.

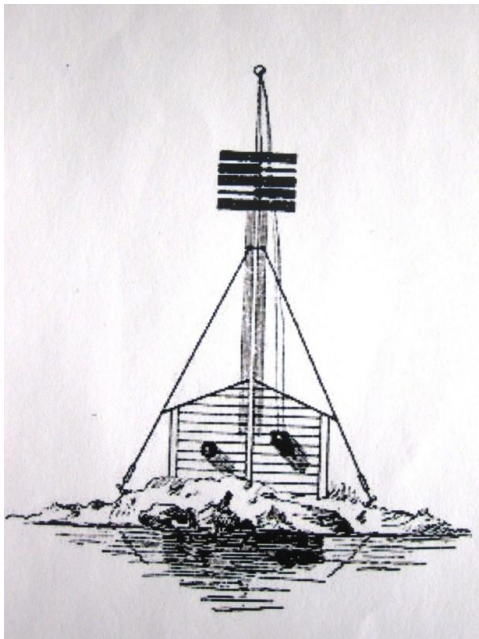


Den ryska optiska telegrafen började byggas 1824 med en kort försökslinje mellan st. Petersburg och Ladoga. På 1830 talet byggdes nätverket ut för att t.o.m. sträcka sig mellan Vinterpalatset och Warszawa i nuvarande Polen. Dock har jag hittat följande ryska krigsrapport från 6 maj 1808 ”längs hela sydvestra kusten uppfördes observationshus och telegrafer”.

agera med delad styrka.

Under förberedelserna till fälttågets öppnande, och medan de till Finländska korpens förstärkning bestämda trupper voro i anmarsch, befastades Hangö- och Porkala-udd; inloppet till Åbo stängdes medelst batterier; längs hela sydvestra kusten uppfördes observationshus och telegrafer; i Tavastenus bestyckades fästningsverken, der, i händelse af reträtt, trupperne kunde hålla stånd. Åtgärder vidtogos äfven att upprätthålla den inre ordningen. Innevånarena i de intagna landskapen affordrades tro- och huldhets-ed, hvilken nästan allestädes aflades utan motsägelse dock vägrades detta af några få

I samband med Krimkriget beställdes byggandet av linjen Kronstadt Hangö den 23 februari 1854. Följande år byggdes linjen vidare till Åbo och Nystad. Telegraflinjens användning upphörde mycket snart men 1885 i samband med konflikterna i Afghanistan sågs linjerna över, sedan tog den Elektriska telegrafan överhand. Här nedan en bild på den ryska optiska telegrafens konstruktion.



### Konstruktion

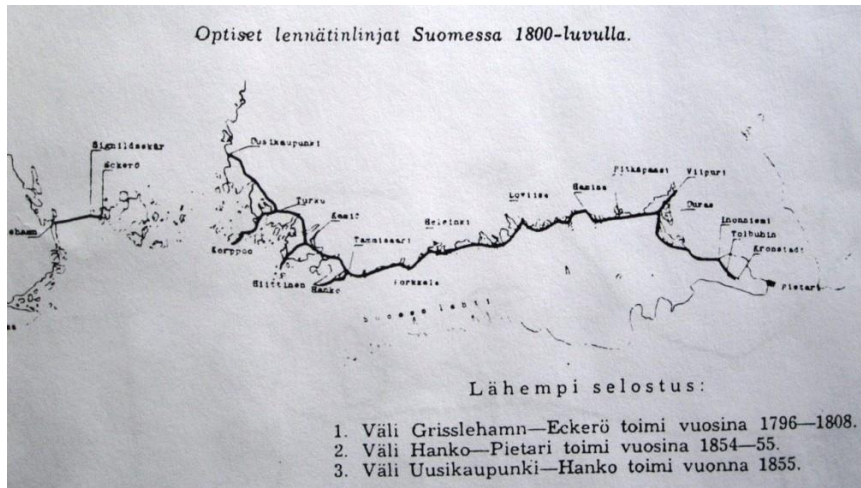
Någon typ av mastfunktion som bär upp t.ex skivor eller bollar som sedan med olika spakar eller rep kan lyftas och sänkas, svängas eller vändas. Ofta var det en byggnad med mast på taket.

### Telegraflinjerna

Placering på väl synliga terrängpunkter ofta uppe på höga berg. Inte sällan användes gamla Vårdkas - och Bötesberg. Ryska optiska telegrafan hade ett avstånd på 3–7 sjömil (5-15 km) mellan stationerna. Kortare vid kusten där sikten snabbt kan försämrans. Om sikten var

obefintlig skulle meddelandet föras vidare till följande station ridande eller med roddbåt. Ett kort meddelande kunde avklaras på en par minuter per station. Ett meddelande från Stockholm till Gävle kunde ta en halv timme då samma sträcka tog 2 dygn för en ordonnans (ca 150 km fågelvägen).

Kartan nedan visar den ryska telegraflinjen som byggdes åren 1854–1855.



Följande ortnamn på nuvarande finskt territorium kan vara klara indikationer för den ryska optiska telegrafan.

Telegrafberg, Ryssberg, Vaktanberg, Luranberg

Ryssäntangonvuori, Ryssänristinvuori, Ryssänkojunkallio, Vartiovuori, Ryssänmäki

### Folkrörelser och gränsflyttningar

Stora folkrörelser har skett på området för Svearikets Östra rikshalva. Östgränsen mot Ryssland har flera gånger justerats och det kan leda till två saker att beakta. Under tiden för ryskt landinnehav har Svearikets ledning inte kunnat placera ledningsrelaterade namn på främmande makts område. Det här gäller även för Skåneområdet.

Under Stora ofreden 1713 – 1721 då Ryssland ockuperade Östra rikshalvan flydde stora mängder människor från sina hemtrakter. Mycket av landets infrastruktur förstördes och de återvändande människorna återvände inte alltid till sina forna boningsorter. Mycket kunskap gick till spillo. Samma kan hända vid stora farsoter där en mängd nedärvd kunskap försvinner med de avlidna.

### Kartografi

Ryssarna gjorde omfattande kartografiska triangelmätningar i hela södra Finland ofta uppe på höga berg. Triangelpunkterna uppe på höga berg hade dessutom ibland ett högt triangelstorn och bergen döptes ibland till Mastberget eller motsvarande.

Struves Meridianbåge kan ha liknande effekt på ortnamnen som övrig triangelmätning.

## Struves Meridianbåge.

Wikipedia

Ett världsarv som byggdes och användes 1816 - 1855

34 av de 265 mätpunkterna nominerades 2004 av [Finland](#) till att bli uppsatta på [Unescos världsarvslista](#). Bakgrunden var en resolution som antagits på [Federation of Surveyors](#):s konferens i Melbourne 1994. Den ansåg att meridianbågen borde sättas upp på världsarvslistan. Den 14 juli 2005 godkände UNESCO det finska förslaget vid ett möte i [Sydafrika](#). De flesta punkter upptagna i världsarvet har någon form av markering: ett hål i berget, järnkors, stenröse eller en obelisk. Världsarvskommitténs motivering löd:



” Den första riktigt noggranna mätningen av en lång sträcka av en meridian, som hjälpt till att fastställa världens exakta storlek och form, visar ett viktigt steg i utvecklingen av geovetenskapen. Den är även ett extraordinärt exempel på utbyte av mänskliga värderingar i form av vetenskapligt samarbete mellan forskare från olika länder. Det är också på samma gång en förebild för samarbete mellan olika världsmakters monarker i vetenskapligt syfte

Struves meridianbåge är utan tvekan ett enastående exempel på en samling teknologiska objekt – som påvisar trianguleringspunkterna för den mätning av meridianen som utgör den icke flyttbara och icke-påtagliga delen av mätteknologin.

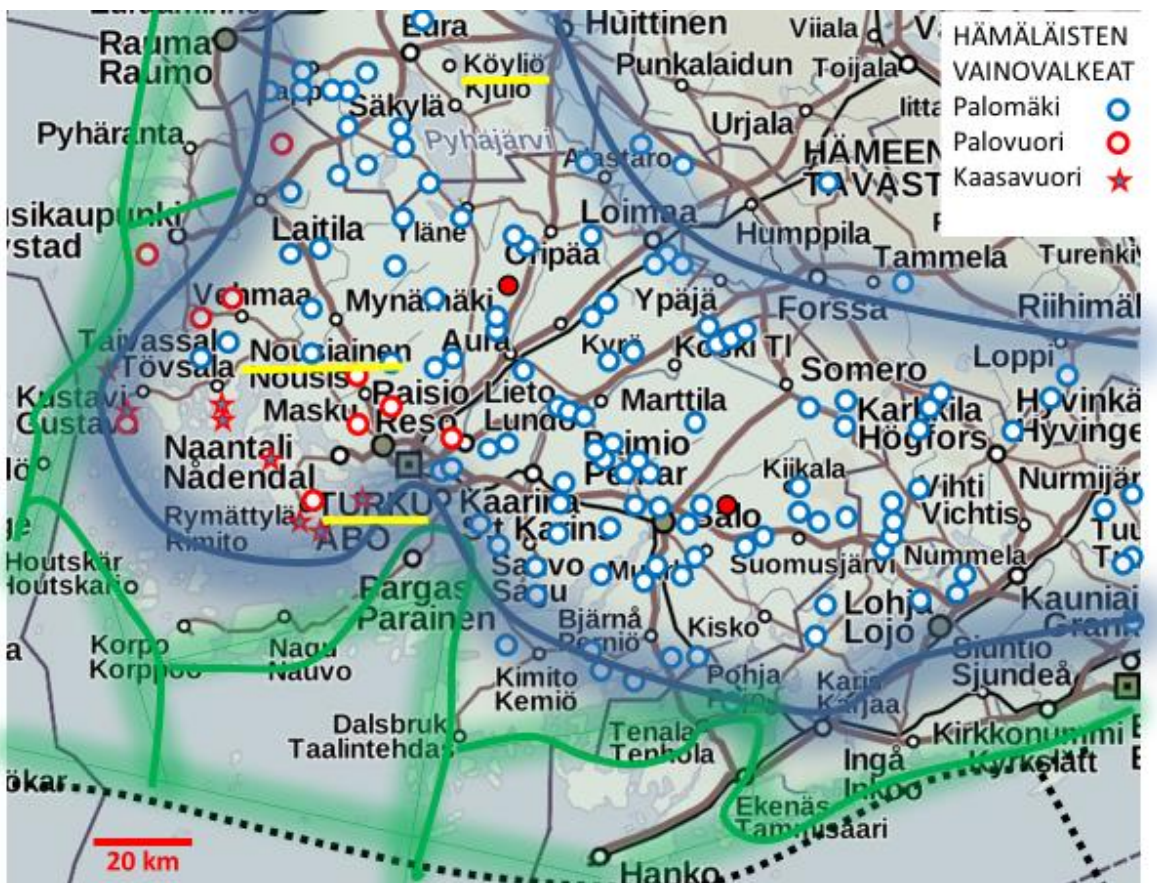
Mätningen av bågen och resultaten är direkt associerade med människor som funderar på sin värld, dess form och storlek. De har kopplingar till Isaac Newtons teori att världen inte är en exakt sfär.”



## Signaleldarna i Finland och Bålagårdasidan

Varifrån kommer bruket av signaleldar? Ledungssystemet har forntida paralleller i dagens Danmark, Norge liksom i England och Frankrike. Å ena sidan varför är ett område i Olof den Heliges saga från början av 1000-talet benämnt "Baalagard = Bålagårdasidan". Området har tolkats till Egentliga Finland och om det för vikingarna ansågs värt att nämna så har det inte varit något alldagligt eller eget med eldar som varningssignal. Om vakteldar var bekanta för vikingarna varför döpte de då finska grannkusten till Bålagårdasidan eller tog Vikingarna modell till varningseldarna från öster? Å andra sidan, hur kan Vikingsagan från 1008 ha ett svenskt namn på en ort längs Tavasternas stränder (Hirdal) i Nyland om inte området sedan tidigare har varit så välbekant att de till och med har namngett orterna.

Ibn El Fahid, var en egyptisk äventyrare och historieberättare som på 900-talet reste upp till norra Europa och skrev en reseskildring över sina resor. Reseskildringen omfattar även Daner och Svear, men finska kustens kallar han för Eldkusten på grund av varningseldareldar - varför nämner han inte vikingarnas Vitevard?! Betyder det att de inte fanns varningseldar på 900-talet hos daner och Svear.



I Finland finns, som framgår av min karta ovan, områden med en mycket stor täthet med berg som heter Palomäki (på svenska närmast Brännberg/Brandberg). Ett av områdena är SV

Finland mellan Helsingfors och Raumo och från Åbo till Tavastehus finns långt över 100 berg som heter Palomäki.

Finskan har ett ord för varningseldar ”Vainovalkea = ofredseld”. Vaino (ofred, förföljelse), valkea (eld). Ändå finns det inget ortnamn på finska som innehåller ordet ”Vainovalkea”. Är Vainovalkea ett liknande ord i finskan som vårdkase i svenskan, d.v.s. ett nytt under historisk tid framtaget ord. Vartdera namnet romantiserar historieskrivningen och har tagit över betydelsen för alla tidigare namn på varningseldar?

I skärgården utanför Åbo finns som enda platsen i Finland ett område med berg som heter Kaasavuori. Det handlar om sju Kaasavuori på en sträcka om ca 50 km från Rymättylä i söder till Gustavs i norr. På landsidan om Kaasavuorikedjan finns enbart finska Palomäki och Palovuori namn. Inte ett enda belagt bötes- eller vårdberg befinner sig närmare kusten än den här kaasa- namnkedjan. Samtidigt befinner sig varje Kaasavuori inom den finskspråkiga delen av Åbo skärgård. Kaasa kedjan börjar mellan Hirvensalo och Ruissalo och vårdkedjan går ner i sundet Långvattnet mellan Hirvensalo och Uittamo. Om den här Kaasa-kedjan funnits i finska skären före bötesbergen kom med ledungen så kan det betyda att svenskan har tagit ett låneord för Kasberg från finskan och det namnet har spritt sig t.o.m. över till Sverige. Det här kan leda till att ordet Vårdkas är en blandning av det svenska vård- och det finska kaasa-orden eftersom de i grunden har samma betydelse.

I Sverige förekommer Kasnamn kring Stockholmstrakten och norrut. Från Norrköping söderut förekommer inte ett enda ortnamn med kas- fast där förekommer ledungsnamnen på böte, vård och kungshamnar. Det här betyder att kas- namnen i nuvarande Sverige är en senare namnform som inte har med den ursprungliga ledungen att göra.

## **Avslutning**

Nöteborgsfreden mellan Sveariket och Novgorod slöts den 12 augusti 1323 ... för evig tid. Kring år 1350 anses Sveariket som en etablerad stat och dit hörde även Österlandet ända till år 1809 (459 år). Ledungen kallades sista gången till strid år 1429

Härmed tackar för mig och hoppas på livliga diskussioner kring mitt hopsamlade material.

## Kartecken

Kartecken för mitt kartmaterial på Google maps.

Alla insamlade ortnamn finns på adressen:

<https://www.google.com/maps/d/edit?mid=1II3qNrB7zqMszegtzQe6UheQLuc&ll=61.22722907038746%2C16.22251947547995&z=5>

	<b>Vite</b>
	<b>Böte</b>
	<b>Vard</b>
	<b>Kas</b>
	<b>Vårdkas</b>
	<b>Kungshamn</b>
	<b>Byberg</b>
	<b>Medeltida borgar</b>
	<b>Medeltida stenslott</b>
	<b>medeltida kyrkor / kapell</b>

# Litteraturförteckning

## Svearnas Ledung i Östra Rikshalvan

**Asplund, Henrik**

"Kymittae" 2008

**Breide, Henrik**

"Sjövägen till Estland, En medeltida färdbeskrivning från Utlängan till Reval" 2006.

**Edgren Torsten**

"Fornlämningar och fornfynd i Hitis utskär" ISBN 952-0795-1, 1999 Sagalundgillet.

**Eriksson, Jan**

"Östergötlands skärgård", 1995, De äldre segellederna i Östergötlands skärgård.

**Festin, Eric**

"Jämten" 1928, Hur en vårdkase såg ut.

**Gallén, Jarl - Lind, John**

"Nöteborgsfreden och Finlands medeltida östgräns", 1990.

"Det Danska Itinerariet", 1993.

**Gardberg C J och Dahl Kaj**

Kungsvägen, 1991

**Granlund, Johan**

"Kulturhistoriskt lexikon för nordisk medeltid", band II och XX, 1957

**Hafström, Gerhard**

"Utrodden och skatteledungen på Åland"

**Hafström, Gerhard**

"Ledung och marklandsindelning" 1949

**Hembygdsforskare i Kimitobygden berättar**

Fångster i tidens ström III, sid 181 Signalstationer.

**Huldén Lars**

SLL i Finland nr 539, studier i Nordisk filologi sextiosjunde bandet.

**Huldén, Lena**

"Med blod och svärd 1000 - 1520" 2008

**Klinge, Matti**

"Östersjöväliden" 1984

**Lantmäteriet i Finland**

karttapaikka.fi

**Lantmäteriet i Sverige**

ortnamn.lantmateriet.se

**Larsson, Gunilla**

"Ship and society" 2007

**Larsson, Mats G**

"Vikingar i Österled" 1997

**Lindqvist, Herman**

"När Finland var Sverige" 2013

**Lund, Niels**

"Lid, leding og landeværn", 1996.

**Nytun Arve Eiken**

Å sitte på Viten, gradu från 2013

**Tarkiainen, Kari**

"Sveriges Österland, från forntiden till Gustav Vasa" 2008

**Västra Nylands Regionplansförbund**

Kungsvägen i Västra Nyland, 1991, ISBN 951-9207-31-7

**Ylikangas, Heikki**

"Suomen historian solmukohdat" 2007

**Zilliacus Kurt**

"Skärgårdsnamn", 1989

**Zilliacus, Kurt**

"Finska Skären", 1990

Tapani Tuovinen, Fornfynden och deras uttolkning.

Irmeli Vuorela, Pollenanalytiska studier.

Ritva-Liisa Pitkänen, Ortnamn av finskt ursprung.

Eljas Orrman, Den svenska bebyggelsens historia.

Kurt Zilliacus, De svenska ortnamnen.

**Zilliacus, Kurt**

Orter och Namn i "Finska skären", 1994